



**C.L.A.I.M.**

Artificial Intelligence for Competences and Learning



**C.L.A.I.M.**

# Artificial Intelligence for Competences and Learning

Project Code: 2023-1-IT01-KA220-VET-000156965

## LA VERSIÓN BETA DEL MODELO DE RECLAMACIÓN



**Co-funded by  
the European Union**

Funded by the European Union. Views and opinions expressed are however those of the author(s) only and do not necessarily reflect those of the European Union or the European Education and Culture Executive Agency (EACEA). Neither the European Union nor EACEA can be held responsible for them.

## ÍNDICE

<b>LA VERSIÓN BETA DEL MODELO DE RECLAMACIÓN</b> .....	3
El modelo CLAIM y el uso de la Inteligencia Artificial .....	4
<b>EL PROCESO DE EVALUACIÓN DE HABILIDADES</b> .....	5
<b>Cómo el modelo CLAIM procesa las evaluaciones de habilidades</b> .....	7
Las tres fases del proceso de evaluación .....	7
La fórmula de puntuación acumulativa .....	8
La fórmula de la puntuación media .....	8
Determinación de los niveles de competencia .....	9
Las valoraciones de las preguntas individuales .....	10
Recomendaciones de entrenamiento personalizadas .....	11
API REST para el sistema de evaluación y recomendación de habilidades .....	12
Escalabilidad y Mejora Continua del Modelo CLAIM .....	13
El sistema de informes .....	14
<b>LA PLATAFORMA TaiLENT</b> .....	15
El portal de la plataforma “TaiLENT” .....	16
Modalidades de registro y funcionamiento de la plataforma “TaiLENT” .....	20

## LA VERSIÓN BETA DEL MODELO DE RECLAMACIÓN

Teniendo en cuenta lo que ya se ha informado en los otros resultados del WP2, la versión beta del modelo CLAIM, basada en el modelo “Conf4People” y en el uso de algunas de las herramientas de la plataforma “TaiLENT” del socio CONFORM, implementada con la contribución del partenariado, no solo con la adaptación lingüística de las Autoevaluaciones (ver en detalle lo que se informa en el documento WP2 CLAIM - BORRADOR DEL MODELO DE ANÁLISIS), sino también de los comentarios y observaciones recopilados durante los talleres realizados por los socios en sus contextos nacionales de referencia (ver en detalle lo que se informa en el documento WP2 CLAIM - INFORME DE LOS TALLERES DE VALIDACIÓN DEL BORRADOR DEL MODELO DE ANÁLISIS) y del mapeo de los recursos educativos que se conectarán al sistema de recomendación (ver en detalle lo que se informa en el documento WP2 CLAIM - MAPA MATERIAL DIDÁCTICO), representa un sistema avanzado de gestión de recursos humanos basado en el enfoque basado en competencias, diseñado para responder a las necesidades de formación específicas de las organizaciones en general, pero con un especial foco en las Pequeñas y Medianas Empresas, para la evaluación y desarrollo de las competencias necesarias para afrontar los retos de la era digital, la sostenibilidad y la internacionalización.

Este modelo se destaca por su capacidad de mapear, monitorear y mejorar habilidades a nivel individual, y brindar recomendaciones de capacitación específicas y personalizadas, no solo para satisfacer las necesidades inmediatas de las organizaciones, sino también para asegurar una preparación continua y resiliente para enfrentar los desafíos futuros y las evoluciones del mercado.

Adoptar un enfoque basado en competencias, que influya en cada fase del proceso de formación, permite a las PYME mapear, monitorear y mejorar las habilidades de sus empleados de una manera específica y personalizada, en lugar de confiar en soluciones genéricas que pueden no responder eficazmente a las necesidades individuales.

En un contexto donde la digitalización, la sostenibilidad y la internacionalización son factores clave para la competitividad y el crecimiento, la adopción del Modelo CLAIM ayuda a identificar y abordar las brechas de habilidades individuales, promoviendo soluciones de aprendizaje capaces de llenar estas brechas.

La plataforma conectada “TaiLENT”, que soporta la aplicación del Modelo CLAIM con sus herramientas, gracias a su compatibilidad con múltiples dispositivos (PC, Smartphone y Tablet), permite un acceso flexible a cada usuario en cualquier momento y lugar, aumentando así la efectividad del proceso de formación. En particular:

- los empleados pueden acceder al uso de materiales de aprendizaje “recomendados” en respuesta a las brechas identificadas en relación a las competencias analizadas con las autoevaluaciones asignadas por la organización a la que pertenecen;
- Los responsables de funciones de RRHH y/o expertos en formación tienen la oportunidad de:
  - **supervisar las actividades de formación de los empleados**, verificando el progreso en las habilidades y utilizando funciones avanzadas para analizar datos relacionados con las habilidades individuales.
  - **Disponemos de un sistema flexible y personalizado** gracias al cual es posible generar automáticamente, con el apoyo de la Inteligencia Artificial generativa:
    - a) preguntas de autoevaluación y respuestas relacionadas destinadas a analizar y evaluar las competencias que poseen los propios trabajadores en relación con las específicas de cada perfil profesional seleccionado por la plataforma de Clasificación Europea de Capacidades/Competencias, Cualificaciones y Ocupaciones (ESCO), que mapea las competencias de forma homogénea y reconocida a nivel europeo;
    - b) Cuestionarios de heteroevaluación para detectar el nivel de posesión a nivel individual del personal dependiente propio de competencias digitales, verdes, emprendedoras y relacionadas con soft y hard skills específicas, contextualizadas a las características organizativas, productivas y distributivas específicas de la organización.

El panel de preguntas y respuestas relacionadas autogeneradas por IA en base a los diversos documentos puestos a disposición por la propia organización (por ejemplo: procedimientos de trabajo, manuales, documentos promocionales-de comunicación, etc.), permiten detectar el nivel de posesión y ejercicio de aquellas habilidades que responden a las necesidades reales del negocio y al contexto de mercado de referencia de la organización en continua evolución, para poder responder con prontitud y de manera específica y personalizada con intervenciones formativas capaces de llenar las lagunas que han surgido.

- **Utilice las funciones de seguimiento y generación de informes**, que le permiten consultar o descargar informes que proporcionan información útil para ayudarle a tomar decisiones informadas.

El modelo CLAIM, tal y como se define en su versión beta, que podrá integrarse con las aportaciones de la movilidad de aprendizaje y de la actividad experimental prevista por el WP4, se configura por tanto como una herramienta innovadora, capaz de dar respuesta a las necesidades de las PYME de mejorar la gestión de los recursos humanos y promover el desarrollo continuo de competencias.

Su enfoque basado en competencias permite identificar y llenar rápidamente las brechas detectadas, permitiendo a las organizaciones seguir siendo competitivas y preparadas para enfrentar los desafíos globales en un mercado en rápida evolución, en el que las habilidades digitales y verdes son cada vez más centrales, así como las habilidades blandas y duras como la negociación, la comunicación, la colaboración, la gestión del tiempo, la gestión de proyectos y la orientación a objetivos.

Gracias al soporte tecnológico basado en IA de la plataforma “TaiLENT”, con el uso de algunas de sus herramientas y el sistema de recomendaciones, el modelo es capaz de brindar soluciones a la medida, que favorecen la integración del recurso humano en la estrategia de crecimiento y sostenibilidad de las PYMES, promoviendo la innovación y resiliencia a largo plazo.

### **El modelo CLAIM y el uso de la inteligencia artificial**

El modelo CLAIM, integrado con la plataforma TaiLENT, surge como una solución avanzada y estratégica diseñada para abordar los retos que las organizaciones y especialmente las PYMES deben afrontar en un contexto global en constante evolución.

La digitalización, la sostenibilidad ambiental y la internacionalización son hoy factores cruciales para la competitividad y sostenibilidad de las organizaciones en general y de las pymes en particular.

El modelo CLAIM encaja perfectamente en este escenario, resaltando la importancia de un enfoque basado en competencias potenciado por el uso de inteligencia artificial (IA).

La inteligencia artificial no sólo ofrece a las pymes una ventaja competitiva, sino que revoluciona la forma en que se gestionan los procesos de formación y desarrollo de recursos humanos, permitiéndoles anticipar las necesidades futuras de habilidades y responder proactivamente a los retos del mercado.

La IA actúa como un motor predictivo para analizar las habilidades existentes y pronosticar las habilidades futuras, no solo recopilando datos sobre los empleados y su desempeño actual, sino ayudando a analizar las tendencias emergentes para identificar las habilidades que serán cruciales en el futuro.

Esto permite a las PYMES diseñar y planificar estratégicamente el desarrollo de sus empleados, adoptando un enfoque en el uso de los diferentes tipos de recursos de formación disponibles que no sea sólo reactivo, limitado a llenar las brechas relacionadas con las identificadas por el análisis de las competencias existentes, sino también proactivo, para prepararse para los retos futuros, promoviendo la adquisición y/o consolidación y/o desarrollo de nuevas habilidades necesarias para afrontar los cambios tecnológicos, los retos de sostenibilidad y la evolución de la internacionalización.

Gracias al uso de IA, el modelo CLAIM también es capaz de proponer soluciones de formación que anticipen las necesidades antes de que se conviertan en problemáticas, mejorando así la eficacia y la eficiencia del proceso de formación. En otras palabras, gracias al uso de inteligencia artificial, el modelo CLAIM permite una evaluación continua y dinámica de las competencias individuales, monitoreando el progreso y detectando oportunamente las brechas de habilidades.

El uso de las herramientas de la plataforma “TaiLENT”, basada en algoritmos ML e Inteligencia Artificial generativa, permite el procesamiento de los datos recopilados a través de Autoevaluaciones y/o entrevistas y/o entrevistas apoyadas por cada empleado, para personalizar la respuesta formativa en función de las necesidades individuales reales que han surgido en relación a las brechas de habilidades identificadas, recomendando específicamente una variedad de recursos educativos, estructurados en módulos interactivos y multimedia, como píldoras de video de capacitación, escenarios de ramificación narrativa, edu-games, podcasts, estudios de casos, seminarios web y otros materiales de profundidad, tanto gratuitos como de pago.

Utilizando inteligencia artificial, el modelo:

- no sólo facilita la adopción de respuestas formativas acordes a las necesidades inmediatas, haciendo que el proceso de formación sea flexible, dinámico y adaptativo a las necesidades de cada colaborador, con el fin de garantizar un aprendizaje experiencial y sostenible;
- pero contribuye a construir un camino de crecimiento profesional para los recursos humanos, promoviendo el desarrollo de las habilidades necesarias para preparar a los empleados para trabajar en un contexto en constante evolución y para enfrentar los desafíos globales del futuro, con el fin de permitir a las PYMES tener una visión estratégica de largo plazo, mejorando la competitividad de la empresa gracias a un capital humano calificado y alineado con sus estrategias.

La plataforma TaiLENT se convierte así en una potente herramienta de apoyo al modelo CLAIM, que gracias al uso estratégico de la inteligencia artificial permite a las pymes:

- contar con capacidades predictivas avanzadas de las competencias necesarias para abordar no sólo los desafíos actuales, sino también anticipar y responder proactivamente a los futuros, en un contexto global en constante evolución, caracterizado por rápidos cambios tecnológicos, desafíos ambientales y nuevas dinámicas de internacionalización, con el fin de planificar eficazmente las estrategias de desarrollo de sus recursos humanos y al mismo tiempo apoyar su competitividad en el largo plazo;
- promover una cultura de aprendizaje continuo, flexibilidad organizacional y resiliencia empresarial, que son esenciales para optimizar el proceso de gestión de recursos humanos, alineado con los objetivos estratégicos del negocio y responsivo a la dinámica del cambio;
- **planificar proactivamente** su futuro, con un enfoque claro en construir una fuerza laboral ágil, resiliente y bien preparada para enfrentar los desafíos del mercado global.

## EL PROCESO DE EVALUACIÓN DE HABILIDADES

El modelo CLAIM se destaca por su enfoque innovador y altamente especializado en la evaluación de competencias, adoptando una metodología de doble nivel que permite una medición extremadamente detallada, dinámica y personalizada de las competencias individuales de cada usuario.

Este enfoque representa una de las características distintivas del modelo, otorgándole un valor añadido en términos de precisión, adaptabilidad y eficacia. El modelo, aplicado a las PYMES, aborda directamente la necesidad de desarrollar soluciones de formación específicas y estratégicas, buscando optimizar los recursos humanos a través de un proceso continuo de autoanálisis, seguimiento y mejora.

El enfoque se divide en dos fases complementarias:

### ▪ **Agregación a nivel macro**

La primera fase del proceso de evaluación se centra en la agregación de las calificaciones proporcionadas por los usuarios para cada habilidad analizada.

En esta etapa, el sistema recopila datos de todas las preguntas relacionadas con una habilidad específica y los agrega en una puntuación de habilidad general. Esta puntuación refleja la evaluación general de la habilidad en cuestión, permitiendo una visión clara y concisa de las capacidades del empleado en relación con cada dominio de habilidad.

La macroagregación:

- refleja la capacidad general de un empleado en un área específica de especialización, como habilidades digitales, ecológicas, empresariales o blandas.
- identifica las habilidades ya desarrolladas y aquellas que requieren intervenciones de capacitación específicas para llenar las brechas identificadas.
- recomienda específicamente recursos educativos y cualquier herramienta operativa creada y/o investigada en línea, para ser utilizada gratuitamente y/o mediante el pago de una tarifa, dependiendo del nivel de cobertura de la competencia específica detectada
- Proporciona información útil para orientar a los gerentes de funciones de RRHH y/o expertos en capacitación en la identificación de cursos específicos para que asistan sus empleados y/o planes de capacitación que se diseñarán e impartirán a nivel de la empresa, junto con actividades de consultoría, coaching y trabajo en proyectos.

Esta fase es por tanto fundamental para ofrecer una visión clara y accesible de las necesidades formativas de cada empleado, independientemente de su puesto o nivel dentro de la organización. La puntuación agregada permite definir prioridades estratégicas, asignando recursos y herramientas de aprendizaje de forma más eficiente.

▪ **Retención a nivel micro:** análisis granular de habilidades

La segunda fase del proceso de evaluación, la fase de retención a nivel micro, es un elemento clave que permite que el modelo CLAIM sea verdaderamente personalizado y detallado.

Además de la visión general global, el modelo mantiene y analiza las calificaciones de cada aplicación individual, lo que permite un examen mucho más profundo y granular de las habilidades del empleado.

A nivel micro, el modelo CLAIM:

- Identifica fortalezas específicas y áreas de debilidad al examinar las respuestas de cada usuario individual a cada pregunta relacionada con una habilidad determinada.
- Proporciona una visión detallada de las lagunas que podrían no surgir en un análisis global. Por ejemplo, aunque la puntuación global podría sugerir una buena competencia digital, un microanálisis podría revelar que el empleado necesita mejorar en áreas específicas, como el uso de software avanzado o tecnologías emergentes.
- permite una intervención formativa mucho más específica y precisa, ya que los recursos educativos y las recomendaciones se adaptan a las necesidades individuales.

Este análisis en profundidad le permite seguir la evolución de las competencias individuales a lo largo del tiempo, contribuyendo así a la mejora continua de su personal. Además, la retención a nivel micro permite el monitoreo continuo del desarrollo de habilidades, lo que alimenta un ciclo de retroalimentación que guía la planificación de la capacitación y la adaptación a los desafíos futuros.

En definitiva, el modelo CLAIM, gracias a su estructura de doble nivel, permite optimizar el proceso de gestión de recursos humanos, promoviendo una cultura corporativa basada en el aprendizaje continuo, la mejora constante y la innovación resiliente.

La combinación de macroagregación y microretención proporciona una evaluación multidimensional de las habilidades de cada empleado, lo que no solo garantiza una imagen precisa de las habilidades actuales, sino que también facilita el diseño de planes de capacitación altamente personalizados.

La capacidad de analizar las competencias no sólo a nivel agregado, sino también sobre aspectos específicos de las competencias, ofrece una visión precisa y completa de las necesidades de formación, garantizando que cada intervención sea dirigida y coherente con los objetivos estratégicos de la organización.

En definitiva, gracias a su estructura de doble nivel, el modelo CLAIM optimiza el proceso de gestión de recursos humanos, promoviendo una cultura corporativa basada en el aprendizaje continuo, la mejora constante y la innovación resiliente.

Este enfoque fomenta una fuerza laboral capaz de evolucionar con el tiempo, adaptarse a nuevos desafíos y contribuir al éxito del negocio en un contexto de mercado en constante cambio.

De esta manera, las organizaciones pueden detonar innovaciones y adaptarse rápidamente a los cambios regulatorios y a la dinámica del mercado, manteniendo la competitividad y desarrollando capital humano altamente calificado.

## **Cómo el modelo CLAIM procesa las evaluaciones de habilidades**

El modelo CLAIM desarrolla evaluaciones de competencias a través de un proceso estructurado y metódico, que asegura una evaluación precisa, confiable y completa de las capacidades de cada colaborador.

### **Las tres fases del proceso de evaluación**

Este proceso se desarrolla en tres fases principales:

- recopilación de datos,
- sistema de evaluación y puntuación,
- asignación del nivel de competencia.

#### **1. Recopilación de datos**

La recopilación de datos es el punto de partida fundamental para una evaluación precisa y estructurada de las competencias.

Se invita a los usuarios a completar un cuestionario estructurado, personalizado para cada habilidad específica a evaluar. Cada pregunta del cuestionario está diseñada para explorar diversos aspectos de la habilidad en cuestión, garantizando una evaluación integral y multidimensional.

Las respuestas proporcionadas se registran en un conjunto de datos estructurado, que incluye categorías de habilidades, identificadores únicos para cada pregunta y las puntuaciones relacionadas, que van del 1 al 4.

Estos datos se almacenan en un sistema de gestión que permite la coherencia entre evaluaciones. Luego, las respuestas estructuradas se analizan a través de un proceso de extracción de datos automatizado, que realiza un análisis preliminar de las respuestas, las almacena y las conecta a parámetros de evaluación predefinidos. Este proceso garantiza que se explore cada aspecto de la experiencia, manteniendo la integridad y la consistencia en el flujo de datos.

#### **2. Sistema de evaluación y cálculo de la puntuación**

El sistema de calificación, diseñado para garantizar la fiabilidad y precisión de los resultados, asigna un valor de calificación predefinido (entre 1 y 4) en función de las respuestas de los usuarios, donde el valor:

- 1 corresponde al nivel básico de gestión de competencias
- 2 corresponde al nivel intermedio de gestión de competencias
- 3 corresponde al nivel avanzado de gestión de competencias
- 4 corresponde al nivel altamente especializado de gestión de competencias

Estos valores se agregan y analizan para determinar una puntuación general para la habilidad específica, proporcionando una visión completa y precisa del nivel de habilidad.

La metodología de evaluación adoptada captura tanto la profundidad como la amplitud de la experiencia.

Este enfoque garantiza que cada dimensión de la competencia se evalúe adecuadamente, evitando que una sola área de competencia afecte desproporcionadamente el resultado general. Las puntuaciones agregadas se utilizan para calcular tanto las calificaciones acumulativas (suma total de respuestas) como las calificaciones medias (promedio de las puntuaciones de todas las preguntas de competencia). Este doble enfoque permite una evaluación global que tiene en cuenta todos los aspectos relevantes de la competencia, sin descuidar ningún detalle.

Para garantizar la precisión y confiabilidad, cada habilidad se evalúa a través de múltiples preguntas relacionadas, reduciendo así el sesgo resultante de las respuestas individuales.

El modelo valida la consistencia de la evaluación, garantizando que los valores atípicos o las inconsistencias se marquen para una revisión más detallada.

### 3. Asignación del nivel de competencia

Una vez agregadas y analizadas las puntuaciones, el modelo pasa a la fase de asignación de niveles de competencia, que se realiza a través de dos enfoques complementarios: puntuaciones agregadas y calificación media.

En particular:

#### - **Puntuaciones agregadas**

El sistema recopila calificaciones individuales para cada pregunta y las suma para obtener una puntuación general. Esta puntuación refleja el nivel general de competencia demostrado por el usuario, teniendo en cuenta todas las áreas de competencia. La sumatoria garantiza que se consideren todas las dimensiones de la competencia, sin que ninguna pregunta en particular influya excesivamente en la puntuación final. La suma de todas las respuestas permite al sistema tener una visión holística de la competencia, evitando distorsiones que podrían derivar de respuestas únicas.

#### - **Puntuación media:**

Además de la suma de las puntuaciones, el sistema también calcula la calificación media de las respuestas para cada habilidad, promediando las puntuaciones obtenidas en todas las preguntas. La calificación promedio juega un papel crucial ya que permite obtener una visión más equilibrada de la competencia del usuario. Se garantiza que la evaluación global no se vea influenciada por valores extremos (tanto altos como bajos), reduciendo el riesgo de distorsiones resultantes de respuestas particularmente excelentes o insuficientes.

El promedio proporciona una visión equilibrada que tiene en cuenta las fortalezas y las áreas de mejora, lo que le permite obtener una imagen precisa de sus capacidades generales.

La puntuación media también ayuda a garantizar el control de la consistencia, supervisando que el rendimiento del usuario sea estable y consistente en las diferentes preguntas, evitando que el sistema se base en una respuesta excepcionalmente alta o baja que no refleje el nivel real de competencia. Además, esta granularidad permite al sistema producir recomendaciones de entrenamiento personalizadas basadas en una evaluación más fina y detallada de las habilidades, orientando las intervenciones de entrenamiento con precisión.

### La fórmula de puntuación acumulativa

La fórmula de puntuación acumulativa representa el proceso inicial de agregación de las respuestas proporcionadas por el usuario para cada una de las preguntas relacionadas con la habilidad específica que se está evaluando. La puntuación acumulada se obtiene sumando las calificaciones individuales, cada una de las cuales se expresa con un valor que va de 1 a 4, donde 1 representa una calificación baja y 4 una calificación alta. La suma total de estas calificaciones proporciona la puntuación general, que refleja el nivel de competencia demostrado por el usuario con respecto a las preguntas planteadas. La suma de todas las respuestas individuales nos permite determinar un nivel general de competencia, que representa el desempeño del usuario en todas las áreas de evaluación analizadas.

La suma de las respuestas ayuda a visualizar, de forma cuantificada, el nivel global de competencia del usuario con respecto a una habilidad determinada.

### La fórmula de la puntuación media

La puntuación media se calcula para obtener una valoración más equilibrada y uniforme de las competencias, considerando no sólo la suma de las respuestas, sino también el número total de preguntas.

Este enfoque ayuda a mitigar el impacto de cualquier valor atípico (muy alto o muy bajo) que pueda distorsionar la evaluación general de la competencia.

La puntuación media proporciona una visión más precisa y consistente de las capacidades del usuario, reflejando la tendencia general de sus respuestas y ofreciendo una evaluación clara y precisa, útil para orientar las recomendaciones de entrenamiento. Promediar las respuestas ayuda a evitar que una respuesta particularmente baja o alta influya demasiado en la puntuación final, lo que garantiza que el resultado represente de manera más justa las habilidades reales.

De esta manera, el análisis proporciona una medida equilibrada de áreas de fortaleza y debilidad, apoyando el diseño de rutas de formación personalizadas y específicas para cada empleado.

El enfoque integrado, que combina suma y media, ofrece tanto una visión global como una lectura más profunda de áreas específicas de especialización, mejorando la calidad del proceso de formación y contribuyendo a la mejora continua de los recursos humanos de las PYMES.

Además, esta metodología de cálculo se adapta perfectamente a un contexto de aprendizaje dinámico y personalizado, donde la inteligencia artificial puede analizar datos y sugerir soluciones de formación proactivas.

Gracias a la personalización de los itinerarios formativos, las PYMES pueden afrontar los retos del futuro con una plantilla preparada y lista para responder a las rápidas evoluciones del mercado global.

## Determinación de los niveles de competencia

Una vez calculadas las puntuaciones totales y medias de las evaluaciones, éstas se asignan a los niveles de competencia predefinidos utilizando umbrales de referencia bien definidos.

Todo el proceso de mapeo se basa en un criterio claro y transparente que permite ubicar a cada usuario en uno de los siguientes niveles de competencia, de forma que es posible tener una visión precisa y medible de sus capacidades, así como de las áreas que necesitan mejora y desarrollo. El mapeo de los niveles de competencia se estructura de la siguiente manera:

- **Base (1-25 puntos):**El individuo demuestra una comprensión básica de la habilidad que se está evaluando, pero tiene un margen significativo para mejorar. Las habilidades adquiridas son todavía muy preliminares y requieren un desarrollo considerable para alcanzar un nivel adecuado de funcionalidad. Los usuarios de esta gama requieren un soporte de formación intensivo y específico para familiarizarse con los aspectos fundamentales de la habilidad, comprender los conceptos principales y las aplicaciones básicas. Este nivel representa el punto de partida del camino de aprendizaje y desarrollo.
- **Intermedio (26-50 puntos):**El individuo ha alcanzado un nivel de competencia funcional. Si bien tiene un conocimiento práctico de la habilidad, aún hay mucho margen de mejora. Este nivel refleja una capacidad para aplicar la competencia en situaciones prácticas, pero con espacio para crecer tanto en calidad como en amplitud. El individuo está preparado para afrontar tareas más complejas y requiere formación y apoyo tanto para consolidar las habilidades adquiridas como para profundizar en conocimientos avanzados.
- **Avanzado (51-75 puntos):**El individuo tiene excelentes habilidades de aplicación, demuestra experiencia comprobada en escenarios del mundo real y es capaz de resolver problemas complejos con un conocimiento profundo del tema, realizando tareas de alta calidad en una variedad de contextos laborales. Es capaz de operar de forma autónoma y afrontar situaciones más desafiantes con un buen nivel de independencia. Sin embargo, incluso en esta etapa existen oportunidades para perfeccionar aún más las habilidades y abordar escenarios más complejos e innovadores. La capacitación avanzada de usuarios se centra en el refinamiento, el liderazgo y la innovación.
- **Especializado (76-100 puntos):**El individuo tiene dominio total de la habilidad. Los usuarios de esta categoría son considerados expertos, con capacidad de aplicar las habilidades adquiridas en contextos complejos e innovadores, anticipándose a las necesidades futuras y contribuyendo significativamente al desarrollo y mejora de los procesos de negocio. Su experiencia es amplia y consolidada, y son capaces de resolver problemas complejos con soluciones creativas y estratégicas. En este nivel, los usuarios están listos para convertirse en líderes y compartir su experiencia con otros miembros del equipo, desempeñando roles clave en la innovación y la estrategia comercial.

Cada nivel de competencia va acompañado de una descripción detallada que describe las habilidades y capacidades esperadas para cada nivel.

Esta descripción sirve como una guía clara para el usuario, ayudándolo a comprender mejor su posición actual, el tipo de habilidades que posee y las áreas de mejora.

Las descripciones de competencias para cada nivel proporcionan una visión integral de las habilidades requeridas, los comportamientos esperados y las aplicaciones prácticas de las competencias, lo que hace que el proceso de evaluación y desarrollo sea altamente transparente y orientado a la acción. Además, cada nivel de competencia proporciona una descripción general de las oportunidades de desarrollo que podrían llevarse a cabo para la mejora continua. Este enfoque ayuda a los usuarios no solo a comprender dónde se encuentran en su recorrido de aprendizaje, sino también a planificar claramente los próximos pasos para avanzar al siguiente nivel, fomentando un ciclo continuo de mejora de las habilidades y adaptación a los desafíos del mercado.

El mapeo de habilidades no solo proporciona una visión clara de la posición actual de cada individuo, sino que también sirve como una herramienta estratégica para la gestión de recursos humanos. Gracias a esta metodología, las pymes pueden realizar evaluaciones precisas de las competencias de sus empleados e identificar rápidamente las áreas que requieren intervenciones de formación específicas. Además, el mapeo permite alinear la capacitación con las estrategias de negocio, asegurando que el desarrollo de los recursos humanos esté siempre en sintonía con las necesidades emergentes de la organización y con las transformaciones del contexto global.

Finalmente, el proceso de mapeo de competencias apoya una cultura corporativa orientada al aprendizaje continuo, donde cada colaborador tiene la oportunidad de evolucionar constantemente, superando sus propios retos y adaptándose a nuevas dinámicas de negocio y tecnológicas. De esta manera, el modelo CLAIM permite no sólo mejorar las competencias individuales, sino también fortalecer la resiliencia global de la organización, preparándola para afrontar con éxito los retos futuros.

## Las valoraciones de las preguntas individuales

Un aspecto distintivo y altamente estratégico del modelo CLAIM es su capacidad de mantener evaluaciones a nivel de aplicación individual, yendo más allá de la agregación general de puntajes. Este enfoque proporciona un análisis mucho más detallado y granular de las habilidades individuales, lo que le permite obtener una imagen completa y precisa de dónde se destaca cada usuario y dónde necesita mejorar.

El estudio en profundidad resultante es esencial para garantizar un recorrido formativo específico, adaptado a las necesidades específicas y en constante evolución del individuo y de la organización.

Al mantener y guardar las calificaciones de preguntas individuales, el modelo CLAIM puede proporcionar información valiosa que le permite:

- **Identificar fortalezas y debilidades dentro de una habilidad específica**

Al tener visibilidad de las calificaciones para cada pregunta individual, el sistema le permite mapear en detalle las áreas en las que un empleado sobresale en relación con las habilidades requeridas, así como las áreas que necesitan desarrollo. Por ejemplo, si un empleado obtuvo una puntuación alta en “gestión del tiempo” pero baja en “priorización de tareas”, esto puede indicar la necesidad de intervenciones de capacitación centradas en las habilidades de priorización. En otro ejemplo, una puntuación alta en “comunicación interpersonal” pero una puntuación baja en “hablar en público” podría sugerir la oportunidad de implementar actividades de capacitación específicas para desarrollar esta habilidad en entornos públicos. De esta manera, la formación propuesta no sólo aborda brechas inmediatas, sino que también apunta a fortalecer áreas de excelencia para optimizar aún más el desempeño general.

- **Permitir un seguimiento preciso del progreso a lo largo del tiempo**

La capacidad de realizar un seguimiento de las respuestas individuales a cada pregunta proporciona una visión dinámica y continua del desarrollo de las habilidades.

La plataforma puede seguir un progreso específico a lo largo del tiempo, destacando claramente las mejoras logradas después de intervenciones de entrenamiento específicas y comparando el rendimiento actual con los anteriores. Este enfoque permite evaluar y adaptar el plan de formación

a las necesidades emergentes, mejorando la eficacia de los recursos invertidos y optimizando los tiempos de aprendizaje.

Por ejemplo, si después de una formación específica sobre "comunicación persuasiva", un empleado aumenta su puntuación en el apartado correspondiente, esto será una confirmación de la eficacia de la intervención formativa. De manera similar, el seguimiento de habilidades específicas también puede revelar áreas en las que puede ser necesario adaptar las intervenciones o adoptar un enfoque de capacitación alternativo.

Mantener las evaluaciones a nivel de preguntas individuales permite que el modelo CLAIM personalice aún más la ruta de aprendizaje para cada empleado.

Este enfoque granular y detallado no solo ayuda a identificar áreas de mejora sino también a maximizar las fortalezas.

La personalización del proceso de entrenamiento, basada en evaluaciones específicas, hace que la intervención formativa sea altamente relevante y de aplicación inmediata a las necesidades reales de los usuarios.

En la práctica, el modelo proporciona a las PYMES una herramienta que les permite minimizar el desperdicio relacionado con cursos de formación genéricos, centrándose exactamente en las competencias que necesitan desarrollarse.

Además, la retroalimentación continua de las evaluaciones de aplicaciones individuales permite a las funciones de RR.HH. monitorear con precisión el desempeño general de las habilidades.

Este seguimiento continuo garantiza una visión siempre actualizada y permite adaptar las políticas de formación de la empresa a las evoluciones tecnológicas, organizativas y del mercado. De esta manera, el modelo CLAIM crea un círculo virtuoso de aprendizaje continuo, en el que cada paso del individuo es monitoreado, apoyado y optimizado a través de recursos de formación personalizados.

## Recomendaciones de entrenamiento personalizadas

El sistema de recomendaciones de la plataforma "TaiLENT" conecta el nivel competencial asignado al usuario como resultado de los resultados de las Autoevaluaciones y/o Entrevistas/conversaciones realizadas, con los recursos educativos más relevantes y específicos para cada área competencial.

Cada habilidad está asociada a un amplio repertorio de recursos de formación.

Estos recursos proceden de repositorios de formación que han sido cuidadosamente seleccionados por los socios del proyecto, garantizando que las recomendaciones estén en línea con los marcos de referencia europeos y las seis competencias clave identificadas para el desarrollo de las PYME.

El algoritmo de recomendación se basa en el nivel de experiencia del usuario para seleccionar de forma precisa y específica los materiales de aprendizaje más adecuados. Cada autoevaluación o evaluación realizada por el usuario se utiliza para generar sugerencias de entrenamiento específicas y personalizadas que reflejan las necesidades específicas de desarrollo de habilidades del individuo.

Por ejemplo:

- **Calificaciones bajas**(niveles inicial o básico) activará sugerencias de recursos de formación de nivel introductorio, para llenar vacíos en habilidades básicas.
- **Calificaciones altas**(niveles avanzados) propondrá en cambio recursos avanzados, con el objetivo de perfeccionar aún más las habilidades adquiridas y apoyar al usuario en la continuación de su trayectoria de desarrollo profesional.

Los recursos educativos están disponibles tanto en inglés como en los idiomas nacionales de los usuarios, garantizando así una mejor accesibilidad y una mayor comprensión del contenido por parte de una audiencia internacional y multilingüe.

Las recomendaciones son altamente personalizadas, ya que se generan en función de las brechas de habilidades específicas identificadas para cada usuario.

Este enfoque permite optimizar el proceso de formación, garantizando que los usuarios reciban contenidos de formación exactamente en línea con las áreas en las que necesitan mejorar, promoviendo así un aprendizaje específico y efectivo.

## API REST para el sistema de evaluación y recomendación de habilidades

El modelo CLAIM y la plataforma relacionada “TaiLENT”, para la evaluación de competencias y el sistema de recomendación, utilizan la interfaz API REST (Representational State Transfer), que permite la comunicación entre sistemas informáticos a través de peticiones HTTP.

En otras palabras, una API REST es un conjunto de pautas sobre cómo diseñar una interfaz para permitir que diferentes aplicaciones interactúen entre sí, transmitiendo y recibiendo datos de una manera estandarizada y eficiente.

Las API (interfaces de programación de aplicaciones) son mecanismos que permiten que diferentes programas se "comuniquen" entre sí. Una API es un contrato que establece cómo una aplicación (llamada “cliente”) puede solicitar servicios o datos de otra aplicación (llamada “servidor”). Las API son herramientas que facilitan el acceso a los recursos y datos por parte de los usuarios, manteniendo el control sobre cómo y quién puede acceder a ellos, garantizando así la seguridad y la gestión de los derechos de acceso.

Las API REST funcionan a través de solicitudes HTTP que transportan información entre clientes y servidores.

Una vez recibida la solicitud, el servidor devuelve una respuesta que contiene los datos solicitados (o un mensaje de error, si algo salió mal).

Para ser considerada RESTful, una API debe seguir algunas pautas:

- **Apátrida:**Cada solicitud es independiente de las demás. No se retiene ninguna información entre solicitudes, lo que hace que cada interacción sea autónoma.
- **Identificación de recursos:**cada elemento del sistema (por ejemplo, un producto o un usuario) debe ser identificable a través de un URI (Identificador Uniforme de Recursos).
- **Mensajes autodescriptivos:**Cada respuesta de API debe incluir información que explique cómo interpretar y utilizar los datos devueltos.
- **HATEOAS (Hipermedia como motor del estado de aplicación):**Un recurso debe proporcionar enlaces a otras acciones disponibles, permitiendo al cliente explorar dinámicamente el sistema.

Adoptar una API REST tiene varias ventajas, entre ellas:

1. **Sencillez y eficiencia:**A diferencia de otras tecnologías más complejas, REST es un conjunto de pautas fáciles de implementar y comprender, lo que reduce la complejidad en el diseño y el uso.
2. **Escalabilidad y rendimiento:**Debido a su naturaleza sin estado, la API REST puede manejar una gran cantidad de solicitudes simultáneamente, lo que la hace ideal para aplicaciones o sistemas a gran escala como la Internet de las cosas (IoT).
3. **Flexibilidad**Al no estar atado a un protocolo específico como SOAP (Simple Object Access Protocol), REST se puede implementar con diferentes tecnologías, como JSON o XML, y puede integrarse fácilmente con otros sistemas, lo que lo hace particularmente útil para aplicaciones web modernas y para administrar servicios móviles.
4. **Compatibilidad móvil:**Son especialmente adecuados para soportar dispositivos móviles, ya que permiten una transmisión de datos ligera y rápida, necesaria para aplicaciones que operan en entornos con recursos limitados.
5. **Interoperabilidad:**La capacidad de interactuar a través de los estándares JSON y HTTP permite que el sistema sea compatible con diferentes plataformas y aplicaciones, aumentando las posibilidades de implementación en diversos contextos de negocio.

Una API REST es una herramienta potente y flexible que permite a las aplicaciones interactuar con datos y recursos de una manera estandarizada y altamente eficiente.

En el contexto del modelo CLAIM, la API maneja las siguientes operaciones principales:

- **Evaluación de habilidades:**
  - Los usuarios completan cuestionarios de autoevaluación a través de la interfaz específica creada en la plataforma. Una vez completado, los datos se envían a la API REST en formato JSON
  - La API, utilizando el modelo de evaluación predeterminado, calcula la puntuación general y promedio de cada habilidad agregando las respuestas. Luego, las respuestas se asignan a los

niveles de habilidad predefinidos (Básico, Intermedio, Avanzado, Especializado) y el resultado se devuelve al cliente en formato JSON.

- La API también le permite devolver información más detallada sobre las respuestas individuales, para proporcionar una evaluación en profundidad. Esto incluye la puntuación de cada pregunta individual y un análisis que destaca las habilidades que se deben fortalecer o mejorar.
- **Sistema de recomendación de formación:**
  - La API REST proporciona recomendaciones personalizadas para cada usuario, capaces de llenar los vacíos de habilidades surgidos de las evaluaciones realizadas, ofreciendo píldoras de entrenamiento en vídeo, videotutoriales, escenarios de ramificación narrativa, edu-juegos, casos de estudio y otros recursos educativos.
  - La API puede responder a las necesidades de desarrollo de habilidades relacionadas con lo digital, lo verde, lo emprendedor y habilidades blandas/duras específicas, garantizando que cada respuesta de capacitación se adapte a cada empleado.
  - La API de recomendación se activa en función de los datos enviados por el cliente, devolviendo una lista de contenidos educativos ordenados por relevancia para la brecha de habilidades detectada.

## Escalabilidad y Mejora Continua del Modelo CLAIM

El modelo CLAIM, integrado con la plataforma TaiLENT, está diseñado para responder de forma efectiva y continua a los retos de formación de las PYMES, garantizando una escalabilidad que permita la integración fluida de nuevas competencias y la actualización constante de las recomendaciones de formación en línea con la evolución del mercado y las tendencias globales.

La escalabilidad garantiza que a medida que se agregan nuevas habilidades o cambian las necesidades del negocio, el sistema de evaluación puede expandirse fácilmente, manteniendo la consistencia y la eficacia en las recomendaciones. Esto permite a las PYMES estar constantemente alineadas con las necesidades de capacitación emergentes, que no sólo responden a las brechas actuales, sino que se preparan con anticipación para los desafíos futuros relacionados con la tecnología, la sostenibilidad y la internacionalización.

## Ejemplo de aplicación en el contexto de una evaluación de competencias

Imaginemos que a un empleado se le están evaluando sus habilidades de comunicación.

Tras la administración de un cuestionario estructurado, la plataforma recoge las respuestas y calcula la puntuación acumulada y media:

- **Preguntas y valoraciones:**
  - "¿Qué tan efectivamente expresas tus ideas en un contexto de equipo?" → Puntuación: 4/4
  - ¿Adaptas tu estilo de comunicación a diferentes públicos? → Puntuación: 3/4
  - "¿Con qué frecuencia busca retroalimentación para mejorar la comunicación?" → Puntuación: 2/4
- **Puntuación acumulada:**  $4 + 3 + 2 = 9$
- **Puntuación media:**  $9 / 3 = 3,0$

Con estas evaluaciones, el sistema clasifica al usuario en el nivel intermedio de competencia, indicando que, si bien tiene buenas habilidades en comunicación grupal, hay áreas a desarrollar, como adaptar el estilo a la audiencia y buscar retroalimentación.

Una vez determinado el nivel de competencia, el sistema genera recomendaciones de entrenamiento personalizadas para ayudar al usuario a mejorar su desempeño comunicativo.

Por ejemplo, si tu puntuación es baja en la búsqueda de feedback, la plataforma te sugiere cursos específicos que abordan esa área, como por ejemplo:

- **Cursos de comunicación asertiva.**
- **Ejercicios de retroalimentación constructiva.**

- **Seminarios web y casos de estudio** sobre cómo mejorar la retroalimentación y adaptar el mensaje a la audiencia.

Las recomendaciones no se limitan a estos contenidos, sino que incluyen también un plan de desarrollo a largo plazo, basado en competencias emergentes, como la gestión tecnológica y la sostenibilidad, que son cruciales para el futuro del mercado y de las pymes.

En relación a las competencias relacionadas con soft/hard skills específicas, además de las recomendaciones de formación, la plataforma proporciona una descripción en profundidad de las capacidades que debe tener un empleado en cada nivel de habilidad.

Por ejemplo, para un nivel intermedio de comunicación, se podría afirmar lo siguiente:

“El usuario tiene un conocimiento sólido de la dinámica de la comunicación, pero para un crecimiento significativo, sería útil desarrollar habilidades avanzadas en la adaptación del mensaje a diferentes tipos de audiencias y en la valoración del feedback recibido. El usuario debe centrarse en crear objetivos de comunicación mensurables y utilizar las herramientas adecuadas para monitorear la efectividad de las acciones de comunicación”.

Para incentivar la mejora continua, la plataforma propone actividades de formación como:

1. Profundice su comprensión de las características actuales de los clientes para perfeccionar sus comunicaciones con su audiencia.
2. Cree objetivos de comunicación más claros y mensurables para optimizar la eficacia.
3. Aprenda a potenciar los recursos de la marca, alineándolos con las expectativas del cliente.
4. Fortalecer la capacidad de coordinación de colaboradores internos y externos para una comunicación más fluida e integrada.
5. Explore el uso de herramientas de análisis para monitorear la efectividad de los esfuerzos de comunicación y adaptar las estrategias de manera proactiva.

## **El sistema de informes**

El sistema de informes proporciona a los usuarios información detallada sobre los resultados de sus evaluaciones. Este informe resume la información más relevante, permitiendo a los usuarios obtener una visión clara y comprensible de su estado de competencia y las áreas en las que deben centrarse para mejorar.

En particular, el sistema de informes puede proporcionar:

- un análisis en profundidad del nivel de competencias del usuario en función de las puntuaciones obtenidas, con una descripción clara de las habilidades y competencias relacionadas con el nivel asignado;
- un resumen de las puntuaciones obtenidas en relación a las preguntas evaluadas, que ayuda a monitorear el progreso y evaluar el desempeño general del usuario;
- evidencia de sugerencias específicas recomendadas para el desarrollo integral de las habilidades, con base en los puntajes obtenidos y las brechas identificadas;
- evidencia para cada pregunta de sugerencias recomendadas destinadas a abordar las áreas de debilidad identificadas y ayudar al usuario a fortalecer sus habilidades.

El informe generado por el sistema le permite comprender fácilmente la posición de cada usuario, permitiéndole tomar decisiones informadas sobre cómo mejorar sus habilidades.

## LA PLATAFORMA TaiLENT

Para apoyar la adopción y aplicación del Modelo CLAIM, CONFORM, tomando en cuenta también los aportes recibidos de los socios:

- a) con la adaptación lingüística de las herramientas de Autoevaluación de competencias:
  - digital, verde, emprendedor, según los marcos europeos (DigComp, GreenComp y EntreCompe)
  - vinculado a las 6 soft/hard skills elegidas por los socios (Negociación, Comunicación, Colaboración, Orientación a Objetivos, Gestión de Proyectos y Gestión del Tiempo);
- b) con el mapeo de los diferentes recursos educativos creados y/o buscados en línea, de pago o gratuitos, para ser conectados al sistema de recomendaciones en relación a cada nivel de competencias

ha implementado todas las implementaciones necesarias para permitir el uso de la plataforma para pruebas del modelo CLAIM.

En este sentido, se creará un dominio de segundo nivel (por ejemplo: claim.tailent.it) y se activará un área ad hoc de la plataforma, dedicada a dar soporte al Modelo CLAIM.

En el área reservada de la plataforma, se pondrán a disposición las autoevaluaciones, adaptadas lingüísticamente a los contextos nacionales de referencia relevantes de la asociación, utilizables en varios idiomas (IT, ES, PL, EL, SI, BG, EN) hasta la validez del proyecto, para permitir la realización regular de las actividades previstas para la fase de pruebas, la movilidad de aprendizaje, los eventos multijugador y el evento final.

El coste de todos los servicios relacionados con el uso del algoritmo ML y la IA generativa, así como el coste de instalación del espacio del servidor dedicado, para las actividades de habilitación de usuarios y para la creación de áreas reservadas en la plataforma para las PYME seleccionadas para la experimentación, serán soportados por CONFORM en nombre de toda la asociación.

Cada socio, en relación con las obligaciones de prueba que se deben respetar, comunicará para la implementación de las actividades previstas por el WP 4 el número de PYME que se activarán en la plataforma y para cada una de ellas el número de empleados para los que se emitirá la clave cifrada que contiene todos los datos necesarios para poder acceder al uso gratuito de las herramientas de prueba, siguiendo los procedimientos previstos para el acceso y uso de los servicios “TaiLENT” que se especificarán en el manual operativo que CONFORM pondrá a disposición.

Las áreas reservadas creadas en la plataforma para cada una de las PYMES que participarán en la fase de pruebas estarán disponibles de forma gratuita hasta el final del proyecto, para permitir que cada PYME utilice las distintas funcionalidades de la plataforma, incluidas las destinadas a:

- a la creación de Autoevaluaciones para la evaluación de las competencias profesionales relativas a los perfiles disponibles en la plataforma dedicada a la Clasificación Europea de Habilidades/Competencias, Cualificaciones y Ocupaciones (ESCO);
- a la creación de cuestionarios para la heteroevaluación de las competencias digitales, verdes, emprendedoras y relacionadas con las 6 soft/hard skills elegidas, tras haberlas contextualizado según las necesidades específicas de cada organización en términos de proceso, producto/servicio y mercado.

con el fin de evaluar los beneficios potenciales para su uso futuro.

Cualquier uso de la plataforma “TaiLENT” al final del proyecto se definirá en base a un protocolo de uso que se estipulará con cada socio interesado, que regulará:

- las modalidades de utilización de los servicios de la plataforma,
- el coste a cargo de cada socio, en caso de uso directo de la plataforma
- el precio que puede aplicar el socio dentro de su mercado de referencia,
- el coste mensual y/o anual de creación de áreas reservadas para ser dedicadas a clientes PYME,
- el costo de los paquetes de personajes (Tokens AI) para usar el Generador AI, etc. (como se describe más adelante)

## El portal de la plataforma “TaiLENT”

La versión en inglés del portal público de la plataforma “TaiLENT” se puede encontrar en: <https://tailent.it/es/>



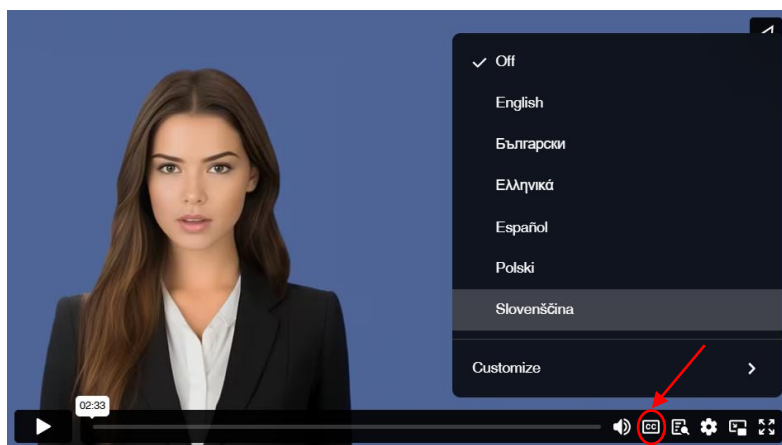
El portal general de TaiLENT también cuenta con un avatar conversacional basado en inteligencia artificial que permite a los usuarios comunicarse en inglés para obtener información sobre los servicios que la plataforma ofrece a particulares y organizaciones.



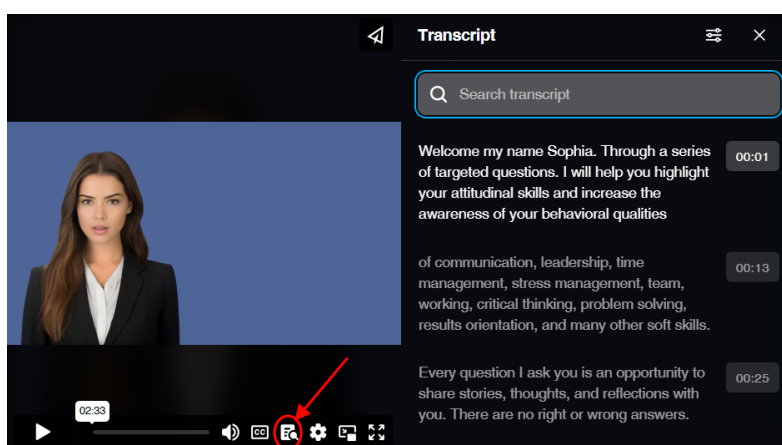
A este respecto, cabe señalar que la versión de la plataforma “TaiLENT” destinada a soportar el Modelo CLAIM no prevé la activación de las funciones disponibles para permitir a un particular acceder a sus servicios, previa compra de los créditos necesarios para poder utilizar las distintas herramientas. La versión de “TaiLENT” para CLAIM estará entonces limitada a las herramientas seleccionadas por el partenariado y con la activación de las funcionalidades previstas para las organizaciones.

Tanto en la sección “Inicio” como en la sección “Servicios” del portal, hay disponibles innumerables vídeos que describen el modelo “Conf4People”, las bases del Modelo CLAIM, las funcionalidades de la plataforma y los principales servicios que ofrece, todos ellos pueden ser consultados:

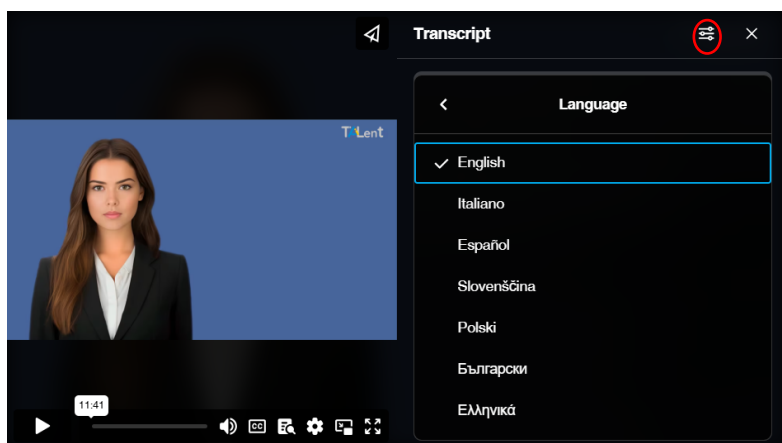
- en los diferentes idiomas nacionales de la asociación, gracias a las traducciones realizadas por cada socio de los subtítulos y que pueden ser seleccionados por el usuario mediante la función cc:



- en la transcripción de textos, utilizando la función adecuada:



También en este caso disponible en los idiomas nacionales de la asociación:



En la sección dedicada a “Servicios”, el portal muestra el texto y los vídeos individuales que describen algunos de los principales servicios ofrecidos, independientemente de los que luego pone a disposición el Modelo CLAIM y en concreto:

- **Entrevista para evaluar 22 soft skills actitudinales y/o comportamentales**

La plataforma TaiLENT permite gestionar, mediante el uso de un Avatar Conversacional Basado en IA, una entrevista con un usuario registrado, distinguiendo entre un usuario sin experiencia laboral previa y un usuario con experiencia laboral ya adquirida, administrando un panel de 20 preguntas estructuradas según el nivel EQF elegido por el usuario (Ejecutivo-Operativo, Gestión-Organizativo y Directivo/Gerencial), con el fin de evaluar la presencia de estas competencias actitudinales y/o comportamentales. La Inteligencia Artificial analizará las respuestas

proporcionadas por el usuario, durante un máximo de 2 minutos por pregunta, con el objetivo de recoger información útil para ser analizada, mediante el uso de múltiples algoritmos, para generar una valoración global del nivel de posesión de habilidades actitudinales y/o comportamentales individuales, detectadas como resultado de la entrevista.

#### - **Autoevaluación de competencias digitales**

La plataforma TaiLENT permite autoevaluar el nivel de dominio de las 21 competencias digitales, según el marco europeo “DigiComp 2.2”, como marco de referencia de conocimientos, habilidades y actitudes que permiten a las personas interactuar con las tecnologías digitales, incluyendo las competencias básicas en TIC y el uso de dispositivos para buscar, intercambiar y evaluar información. El modelo conceptual desarrollado como base de la Autoevaluación de Competencias Digitales se basa en la autoevaluación de las siguientes 5 áreas competenciales:

1. **Alfabetización informativa y de datos**, con habilidades específicas: Navegar, buscar y filtrar datos; Evaluar datos, información y contenidos digitales; Gestionar datos, información y contenidos digitales.
2. **Comunicación y colaboración**, con competencias específicas: Capacidad para interactuar con otros a través de tecnologías digitales; Compartir información; Ejercer la ciudadanía; Colaborar; Netiqueta; Gestión correcta de la identidad digital.
3. **Creación de contenido digital**, con habilidades específicas: Desarrollar contenidos digitales; Integrar y reelaborar contenidos digitales; Derechos de autor y licencias; Programación.
4. **Seguridad**, con habilidades específicas: Protección de dispositivos; Protección de datos personales y privacidad; Protección de la salud y el bienestar; Salvaguardar el medio ambiente.
5. **Resolución de problemas**, con habilidades específicas: Resolución de problemas técnicos; Identificación de necesidades y respuestas tecnológicas; Uso creativo de tecnologías digitales; Identificación de brechas de habilidades digitales.

#### - **Autoevaluación de habilidades empresariales**

La plataforma TaiLENT permite autoevaluar el nivel de competencias emprendedoras, según el marco europeo “EntreComp”, como la capacidad del individuo para transformar ideas y oportunidades en acciones mediante la movilización de múltiples recursos.

La autoevaluación se basa en las siguientes 3 áreas de especialización:

1. “Ideas y oportunidades”, con habilidades específicas: Reconocer oportunidades; Creatividad; Visión; Ideas de valor; Pensamiento ético y sostenible
2. “Recursos”, con habilidades específicas: Autoconocimiento y autoeficacia; Motivación y perseverancia; Movilizar recursos; Conocimientos económicos y financieros; Movilizando a otros
3. “En acción”, con habilidades específicas: Tomar iniciativas; Planificación y gestión; Cómo afrontar la incertidumbre, la ambigüedad y el riesgo; Trabajar con otros; Aprendiendo de la experiencia

#### - **Autoevaluación de habilidades “verdes”**

La plataforma TaiLENT permite autoevaluar el nivel de competencias en sostenibilidad, según el marco europeo “GreenComp”, necesarias para todos los sectores y en todos los niveles del mercado laboral, tanto para promover formas de pensar, planificar y actuar con empatía, responsabilidad y atención al planeta y a la salud pública, como para fomentar el pensamiento crítico, el pensamiento sistémico, la resolución de problemas y la innovación.

La autoevaluación se basa en las siguientes 4 áreas de especialización:

1. “Hacer propios los valores de la sostenibilidad”, con competencias específicas: con competencias específicas: Dar valor a la sostenibilidad; Apoyar la equidad; Promover la naturaleza
2. “Comprender la complejidad de la sostenibilidad”, con habilidades específicas: Pensamiento sistémico; Pensamiento crítico; Enmarcado del problema
3. “Imaginando futuros sostenibles”, con habilidades específicas: Alfabetización sobre el futuro; Adaptabilidad; Pensamiento exploratorio.

4. “Actuar por la sostenibilidad”, con competencias específicas: Acción política; Acción colectiva; Iniciativa individual.

- **Autoevaluación de competencias profesionales**

La plataforma TaiLENT permite la autoevaluación de competencias relacionadas con uno o varios perfiles profesionales seleccionados entre los presentes en el Marco Nacional de Cualificaciones Regionales (MNCR). Este servicio, válido solo para Italia, se implementará pronto con una conexión directa a la plataforma dedicada a la Clasificación Europea de Habilidades/Competencias, Cualificaciones y Ocupaciones (ESCO), que será probada por el proyecto CLAIM durante la movilidad de aprendizaje y las actividades experimentales previstas por el WP4.

Cada Autoevaluación creada y subida a la plataforma permite detectar el nivel de protección de las competencias analizadas, automatizando el proceso de identificación de posibles carencias a cubrir con la “recomendación” de una respuesta formativa personalizada, tanto mediante el uso de productos de autoaprendizaje (e-learning) y/o la participación en cursos presenciales, cursos experienciales, actividades de coaching, asesoramiento, trabajo por proyectos y cualquier otra solución basada en metodologías docentes innovadoras, capaz de apoyar el desarrollo y/o consolidación de las competencias requeridas para desempeñar de forma más eficaz y eficiente las tareas propias del puesto organizacional actual o del posible crecimiento o reconversión profesional.

- **Autoevaluación de habilidades blandas y duras**

La plataforma TaiLENT proporciona 20 autoevaluaciones desarrolladas para permitirle autoevaluar habilidades blandas y duras específicas. En función de la puntuación obtenida por el usuario, se asignará el nivel de posesión de la habilidad que se está analizando y en relación a ella, la IA generativa devolverá:

1. **una descripción consistente con el nivel detectado**(básico, intermedio, avanzado, altamente especializado);
2. **una recomendación de los aspectos y/o áreas temáticas más relevantes que el usuario debería explorar más a fondo** con el fin de mejorar la implementación de la habilidad específica que se está analizando.

- **Pruebas de heteroevaluación de competencias**

La plataforma TaiLENT permite detectar el nivel de posesión de competencias profesionales, digitales, verdes, emprendedoras y aquellas relacionadas con soft y hard skills específicas, contextualizadas a las características organizativas, productivas y distributivas específicas de la estructura de referencia de cada usuario evaluado.

El sistema de inteligencia artificial generativa, que dará soporte al proceso de heteroevaluación, permitirá elaborar un panel de preguntas específicas, autogeneradas a partir de documentación específica de la empresa (ej: procedimientos de trabajo, manuales, documentos promocionales-de comunicación, etc.), para detectar el nivel de posesión y ejercicio de cada competencia evaluada.

La sección dedicada a “Organizaciones” permite a empresas, universidades, escuelas, organismos públicos, agencias de formación y empleo y consultoras conocer las ventajas que ofrece la plataforma, permitiéndoles mejorar la gestión de los recursos humanos y contribuyendo a la eficiencia operativa y la innovación empresarial.

En particular, cada organización, utilizando TaiLENT, puede:

- Mapea, monitorea y evalúa las competencias de tus colaboradores, permitiéndote detectar posibles carencias, con la planificación de cursos de formación presenciales, experienciales y e-learning, así como actividades de coaching, trabajo por proyectos y cualquier otra solución basada en metodologías de enseñanza innovadoras para promover el desarrollo personalizado de cada recurso. Este enfoque mejora la alineación de las habilidades con las necesidades del negocio, aumentando la productividad y la eficacia del equipo.
- personalizar el proceso de formación, con la adopción de contenidos y recorridos formativos basados en el análisis de brechas para actualizar las competencias de sus recursos, preparándolos

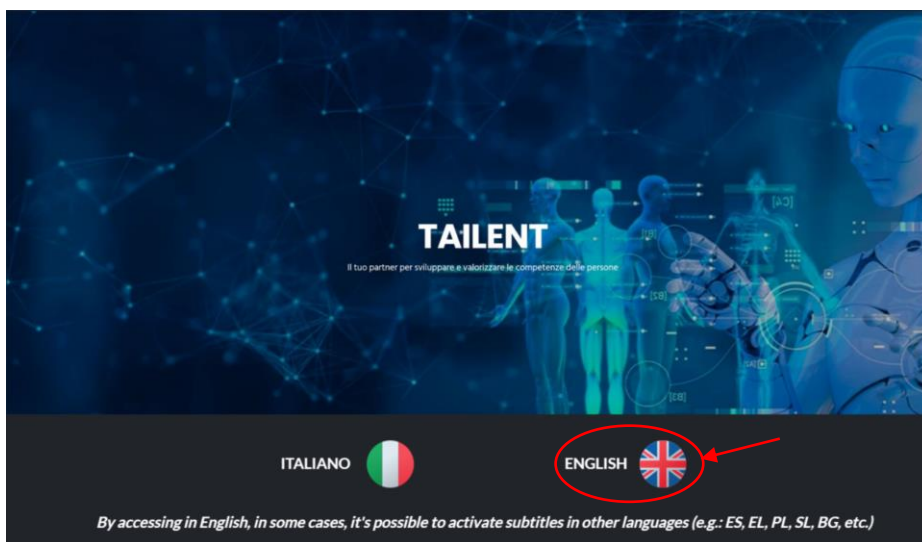
para las evoluciones del sector con el fin de afrontar los nuevos retos del mercado y responder eficazmente a las solicitudes emergentes, reduciendo al mismo tiempo los riesgos asociados a la falta de habilidades críticas.

- Apoyar el proceso de selección de nuevo personal y la reubicación interna de recursos ya existentes en la plantilla, analizando detalladamente las competencias de los candidatos y empleados.
- Promover una cultura corporativa orientada a la mejora continua y la excelencia, fortaleciendo las competencias de sus colaboradores, haciéndolos más capaces de afrontar los retos del mercado, contribuyendo así al crecimiento sostenible y la innovación corporativa.
- mejorar la satisfacción y motivación de los empleados, estimulando el sentido de pertenencia y compromiso y reteniendo el talento dentro de las organizaciones.
- supervisar y evaluar la eficacia de la capacitación, adaptando rápidamente las estrategias de desarrollo del personal a las necesidades emergentes.
- Apoyar el desarrollo de competencias digitales, verdes, emprendedoras, profesionales y aquellas relacionadas con habilidades blandas y duras específicas, para perseguir los objetivos estratégicos de innovación tecnológica, sostenibilidad, responsabilidad social e internacionalización.

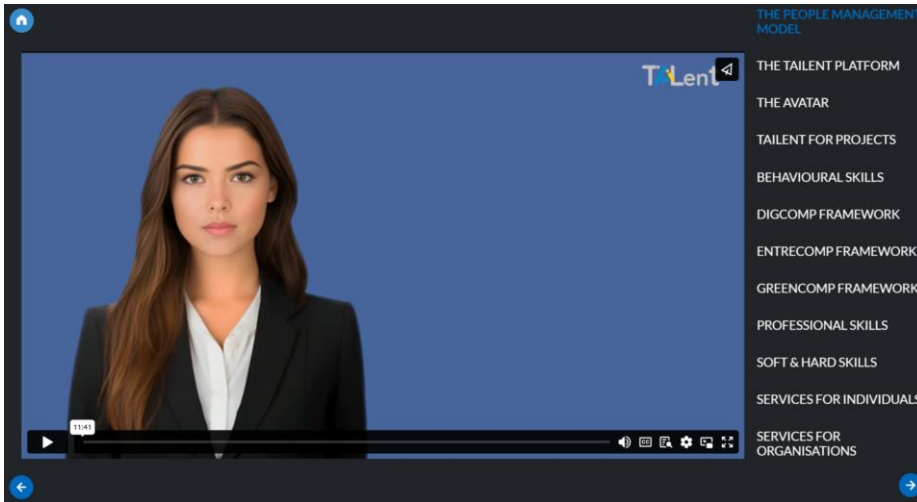
Desde cada página del portal se puede acceder a la plataforma “TaiLENT” para realizar el registro, o bien accediendo directamente a la misma en la dirección de Internet: <https://platform.tailent.it>  
Obviamente, tan pronto como se haya activado un área de la plataforma dedicada a CLAIM, la conexión a la plataforma se activará tanto desde el portal del Proyecto CLAIM como desde la sección del portal TaiLENT dedicada al proyecto CLAIM, en la dirección de segundo nivel que lleva el nombre del proyecto, es decir: <https://claim.tailent.it>

### Modalidades de registro y funcionamiento de la plataforma “TaiLENT”

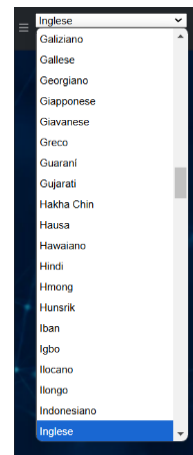
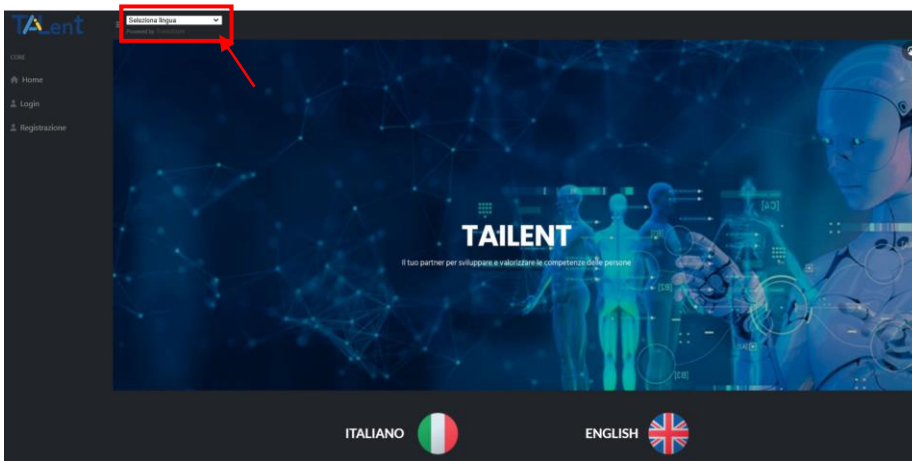
La página de inicio de la plataforma “TaiLENT” también contiene el Libro Digital que contiene todos los vídeos que presentan la metodología, las funcionalidades de la plataforma y los servicios disponibles en general y los específicos activados para particulares y organizaciones.



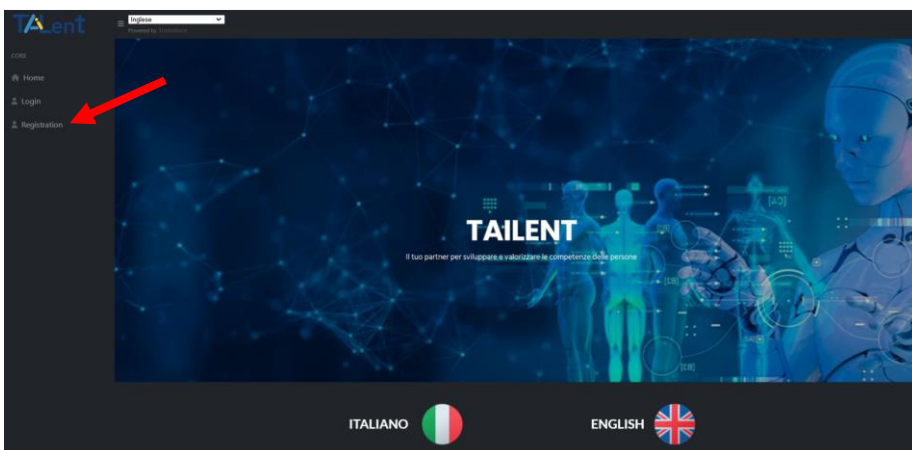
La sección en inglés del Folleto Digital te permite disfrutar de todos los vídeos en inglés con subtítulos en todos los idiomas de la asociación.



Desde la Home Page de la plataforma es posible seleccionar el idioma de navegación, entre todos los disponibles



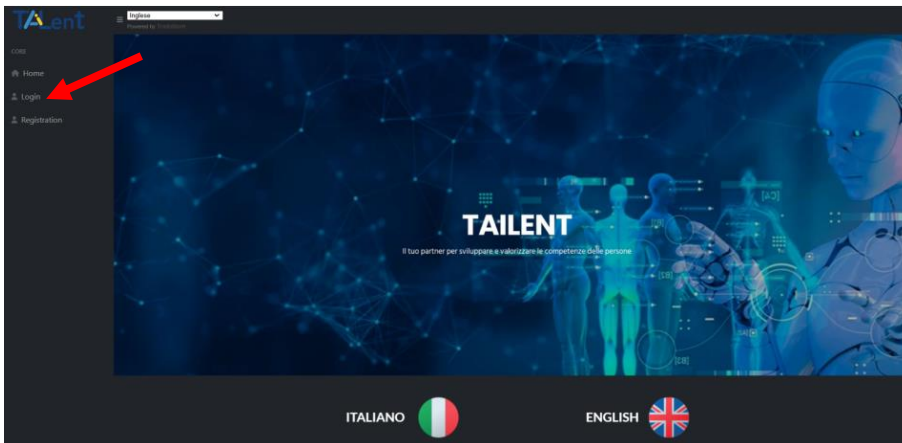
Una vez que seleccione el idioma (por ejemplo, inglés), haga clic en el botón “Registro” en el menú lateral



Accede al formulario para introducir los datos necesarios para crear la cuenta.

The registration form for T/Lent includes the following fields: Name, Cognome, Codice Fiscale, Email address, Password, and Confirm Password. A 'Create Account' button is located at the bottom of the form. A link 'Have an account? Go to login' is positioned below the button.

Una vez que el usuario ya se haya registrado, tendrá que seleccionar el botón “iniciar sesión”.



El sistema muestra el formulario para ingresar las credenciales de inicio de sesión (nombre de usuario y contraseña). Una vez finalizado el ingreso de datos, el usuario deberá hacer clic en el botón “iniciar sesión como usuario”

The login form contains fields for Email address and Password, along with a 'Remember Password' checkbox. Two buttons are present: 'Login as User' (highlighted with a red arrow) and 'Login as Organization'. A link 'Have an account? Go to login' is located at the bottom.

Una vez introducidas las credenciales, el usuario accede a la plataforma

The profile page is divided into three main sections: 'User Data', 'Organization', and 'Redeem Service Code'. The 'User Data' section includes fields for Name (CONFORM), Surname (SCARL), Email Address (conform@conform.it), New Password, and Confirm Password, with a 'Save Changes' button. The 'Organization' section has a 'Registration Key' field and a 'Join the Organization' button. The 'Redeem Service Code' section includes a 'Service Code' field and a 'Redeem' button.

Cada usuario, una vez conectado a la plataforma, si la utiliza a título personal, como individuo y no como empleado de un organismo público y/o privado, o como beneficiario de acciones previstas en el marco de proyectos nacionales o comunitarios (como por ejemplo el proyecto CLAIM), para beneficiarse de los servicios de “TaiLENT” deberá previamente adquirir los “créditos”, según lo previsto en función de sus necesidades específicas.

Una vez finalizada la transacción de compra de crédito, a través del sistema “PayPal”, el usuario queda habilitado en la plataforma para utilizar el servicio adquirido.

Para acceder a la sección “créditos”, el usuario, una vez logueado, deberá hacer clic en el botón funcional “Créditos” del menú lateral para acceder a todos los servicios que se ponen a disposición para su uso. Cada servicio se describe brevemente en sus características funcionales, con indicación del coste en euros e información sobre el número de créditos atribuidos al mismo.

Por ejemplo, si se indica el valor 1, significa que el usuario está comprando un servicio que solo puede utilizar una vez. Si el valor es 2, significa que el usuario tiene la posibilidad de utilizar el servicio dos veces, y así sucesivamente.

The screenshot shows the 'User / Credits' page on the TaiLENT platform. The left sidebar contains a navigation menu with 'Credits' highlighted. The main content area displays a grid of service cards, each with a description and a 'Buy Credits' button. The 'Buy Credits' buttons are highlighted with red boxes in the image.

Service Name	Price	Quantity (Credits)
RESUME ANALYSIS	€12 (for 2 credits)	1
INTERVIEW FOR THE EVALUATION OF SOFT SKILLS	€30 (for 2 credits)	1
SELF ASSESSMENT "ENTREPRENEURIAL" SKILLS (EUROPEAN FRAMEWORK "ENTRECOMP")	€20 (for 2 credits)	1
SELF ASSESSMENT COMPETENCE "NEGOTIATION"	€10 (for 2 credits)	1
SELF ASSESSMENT "PROJECT MANAGEMENT" COMPETENCE	€12 (for 2 credits)	1
SELF ASSESSMENT COMPETENCE "TIME MANAGEMENT"	€20 (for 2 credits)	1
SELF ASSESSMENT SKILLS PROFESSIONAL PROFILE OF "MARKETING AND COMMUNICATION SPECIALIST FOR CINEMA"	€20 (for 2 credits)	1
SELF ASSESSMENT COMPETENCE "SELF-AWARENESS"	€10 (for 2 credits)	1

En relación al proyecto CLAIM, los usuarios que participen en las actividades experimentales previstas por el WP4 no tendrán que adquirir los créditos necesarios para probar las Autoevaluaciones, sino que a cada usuario se le entregará, a través de la PYME a la que pertenece, la clave cifrada generada por CONFORM, conteniendo todos los datos de las Autoevaluaciones a realizar.

Las diferentes secciones de la plataforma dedicadas al Gap Analysis han sido desarrolladas para diagnosticar las necesidades formativas de los usuarios de forma personalizada, limitada y selectiva, con el objetivo de prevenir el riesgo de un enfoque de la formación profesional basado en contenidos, para adoptar en cambio el modelo basado en competencias, para identificar y potenciar lo que las personas saben, lo que pueden hacer y cómo pueden hacerlo para alcanzar la excelencia.

La plataforma permite realizar análisis de brechas de dos maneras:

- con una entrevista a un usuario registrado (desempleado o sin trabajo, empleado de empresas y/o instituciones), distinguiendo entre usuarios sin experiencia laboral previa y usuarios con experiencia laboral ya adquirida, realizada mediante el uso de un Avatar Conversacional Basado en IA que administrará 20 preguntas que son elegidas por el sistema de un panel total de 32 preguntas en función del nivel elegido por el usuario (Ejecutivo-Operativo, Gerencial-Organizacional, Directivo-Gerencial), para evaluar la presencia de habilidades actitudinales y/o comportamentales
- cuestionarios de autoevaluación consistente en preguntas de opción múltiple que permiten detectar, con el apoyo de algoritmos ML, el nivel percibido de competencia del usuario en la

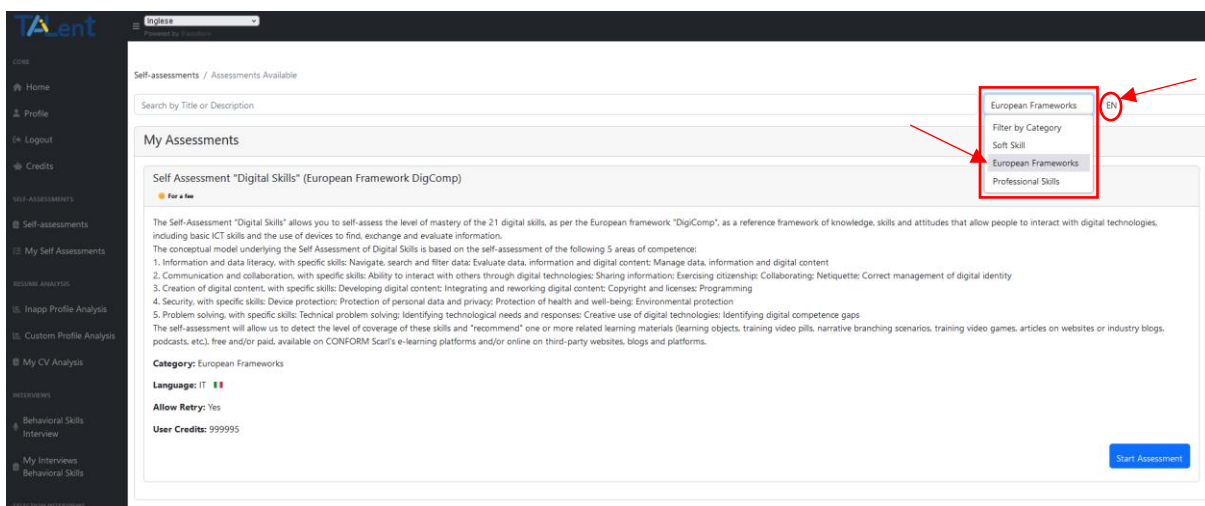
habilidad que se está autoevaluando, dividido en “básico”, “intermedio”, “avanzado” y “altamente especializado”.

En función de la brecha de competencias identificada, el sistema de recomendaciones sugerirá una respuesta formativa específica, en relación a las competencias individuales actitudinales/comportamentales, perfil profesional, habilidades digitales, verdes, emprendedoras y soft y hard skills específicas, con el fin de facilitar su desarrollo o consolidación, como condición necesaria para llevar a cabo las tareas relacionadas con la posición organizativa actual o con la de posible crecimiento o reconversión profesional de una manera más eficaz y eficiente.

Para el proyecto CLAIM y la prueba de su Modelo, el usuario autorizado puede acceder al uso de Autoevaluaciones adaptadas lingüísticamente para evaluar las competencias digitales, verdes, emprendedoras y aquellas relacionadas con las seis soft skills elegidas por la asociación.

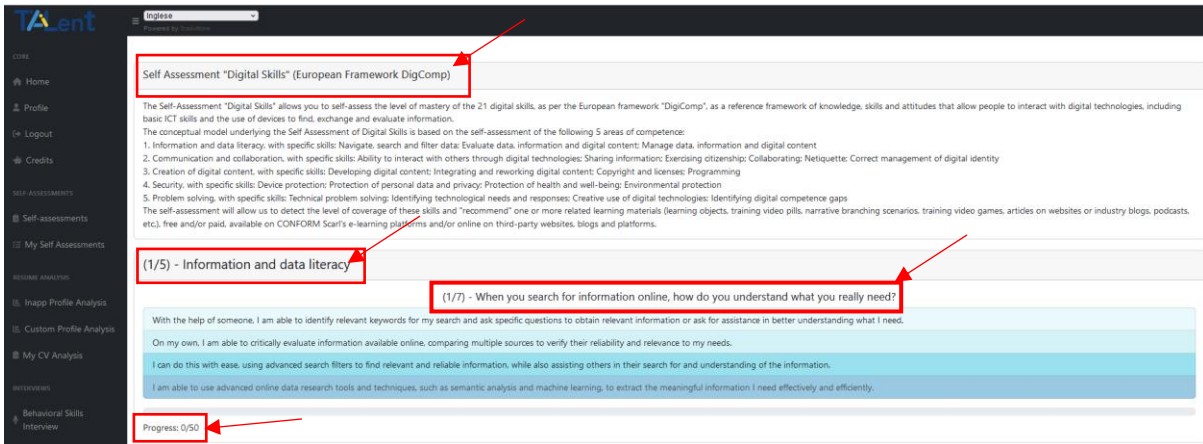
En particular, cada usuario, una vez accedido al apartado de Autoevaluación, podrá filtrar todos los servicios ofertados mediante las funciones adecuadas de los menús desplegables, que permiten aplicar el filtro tanto por categoría como por idioma.

Por ejemplo, aplicando el filtro relativo a los marcos europeos y al idioma inglés, el sistema muestra las Autoevaluaciones vinculadas a DigComp, para el análisis de Competencias Digitales, a GreenComp, para el análisis de Competencias Verdes, y a EntreComp, para el análisis de Competencias Emprendedoras.



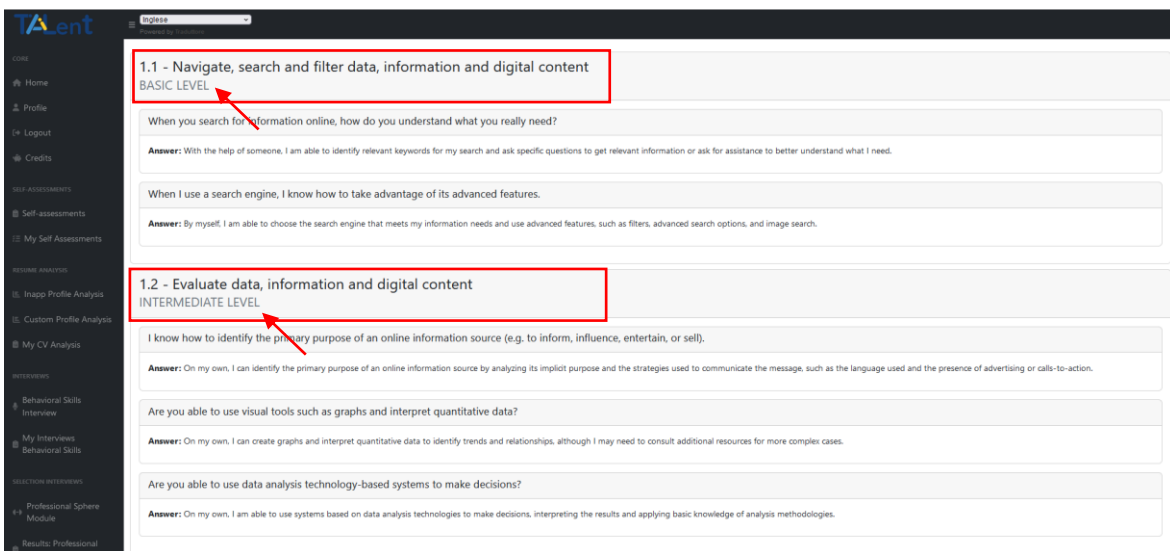
Los cuestionarios activos en la plataforma, en el espacio dedicado a CLAIM, fueron alimentados por archivos Excel traducidos por los socios a sus idiomas nacionales y al inglés (IT, ES, PL, EL, SI, BG, EN), que el sistema cargó automáticamente y puso a disposición en función de los formularios creados para permitir al usuario elegir las respuestas consideradas más consistentes con sus percepciones de protección de las habilidades digitales, verdes, empresariales y relacionadas con las 6 soft/hard skills. Al elegir las respuestas, el sistema pasa los valores relacionados al algoritmo ML y a la IA generativa, para analizar los datos, obtener retroalimentación sobre el nivel de competencia poseída y recomendar recursos educativos orientados a llenar las brechas detectadas.

Continuando con el ejemplo anterior, una vez que el usuario haya seleccionado la Autoevaluación relativa al marco europeo “DigComp”, podrá acceder a la siguiente pantalla de la plataforma, donde tras una breve presentación de los principales propósitos de la Autoevaluación dedicada a la evaluación de las competencias digitales, podrá iniciar el cuestionario, respondiendo a las preguntas que le presente el sistema para cada una de las 5 áreas de competencia del DigComp.



En concreto, la Autoevaluación de competencias digitales se estructura en 50 preguntas, divididas en las 5 áreas competenciales del DigComp (que se muestran en el vídeo de forma secuencial) y para cada área se pide al usuario que elija la respuesta que considere más coherente respecto a cada una de las preguntas que se han planificado para analizar las competencias relacionadas.

Una vez completada la Autoevaluación, el sistema devuelve el nivel de soporte para cada habilidad DigComp, pregunta por pregunta, como se puede ver en la siguiente pantalla



Al finalizar cada Autoevaluación, el usuario tiene la posibilidad de revisar los resultados obtenidos al final de la autoevaluación, accediendo al apartado “Mi Autoevaluación”, donde podrá visualizar los realizados o descargarlos en formato pdf.

#	Name	Date	Action
1	DigiComp	2025-02-02 22:49:17	View Download PDF
2	DigiComp	2025-02-02 22:18:40	View Download PDF
3	Self_Assessment_COMMUNICATION-EN	2025-01-17 09:45:46	View Download PDF
4	Self_Assessment_COMMUNICATION-EN	2025-01-08 10:07:47	View Download PDF
5	Self_Assessment_COMMUNICATION-EN	2024-12-11 18:06:11	View Download PDF
6	Self_Assessment_COMMUNICATION-EN	2024-12-05 10:30:42	View Download PDF
7	DigiComp	2024-12-05 09:15:48	View Download PDF
8	Self_Assessment_COMMUNICATION-EN	2024-11-28 15:03:18	View Download PDF
9	DigiComp	2024-11-28 14:53:08	View Download PDF
10	Self_Assessment_COMMUNICATION-EN	2024-11-19 16:55:07	View Download PDF

La visualización que se ofrece en la plataforma para las Autoevaluaciones de las competencias relacionadas con las 6 soft/hard skills seleccionadas por el partenariatio es diferente.

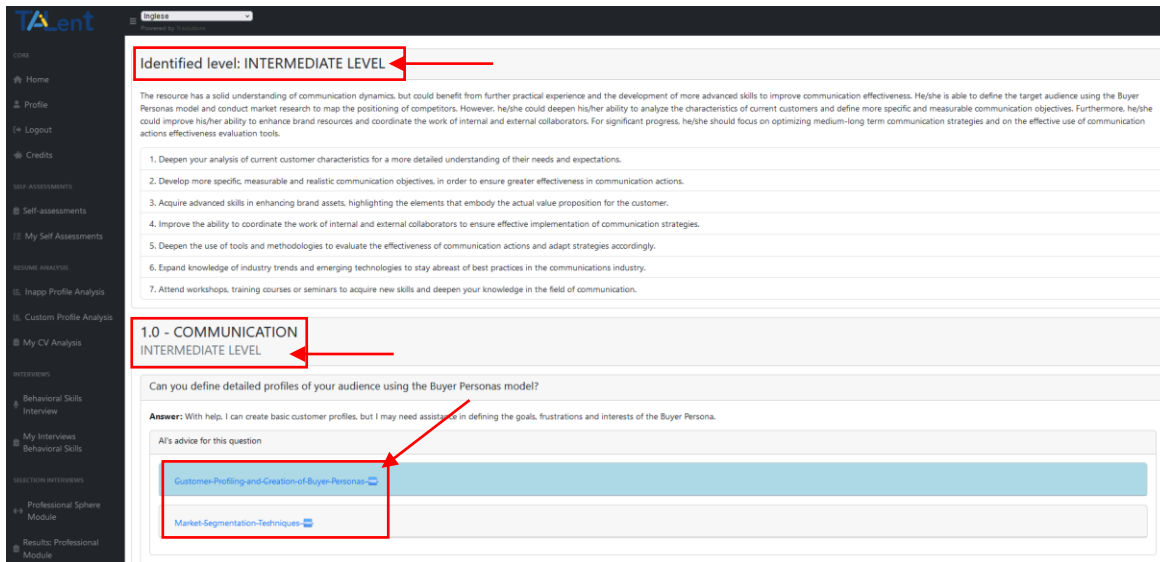
Para entender la diferencia respecto a la visualización anterior, tomemos como ejemplo los resultados obtenidos al administrar una Autoevaluación relacionada con la Soft Skill de “Comunicación”.

En este caso la IA devuelve:

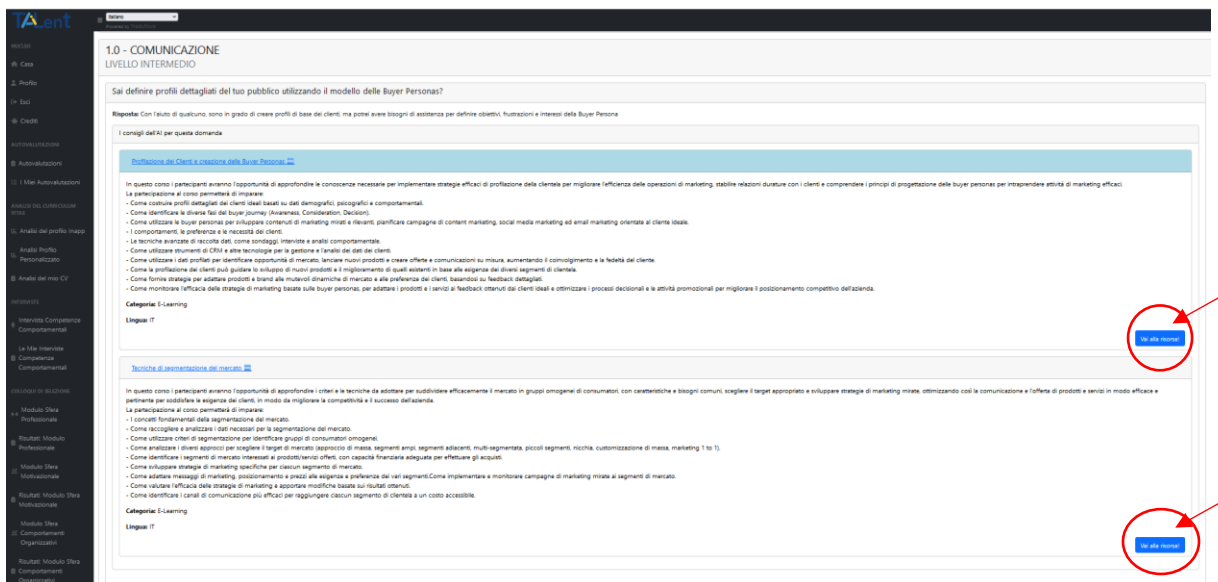
- un comentario general sobre el nivel global de dominio de la habilidad “Comunicación”, aportando además una recomendación no formativa, orientada a sugerir las acciones a implementar para fortalecer el nivel de posesión de la Soft Skill.
- el detalle relativo al nivel de posesión de la Competencia en relación con cada pregunta del cuestionario, para cada una de las cuales, además de proporcionar información sobre la pregunta formulada y la respuesta proporcionada por el usuario, también informa de las sugerencias de formación generadas por el sistema de recomendación, con una indicación de los recursos educativos vinculados a cada competencia específica

A continuación se muestra la pantalla tal y como la muestra el sistema, desde donde se puede observar:

- Al inicio del informe, la descripción del nivel medio global (en el ejemplo se indica el nivel intermedio)
- la descripción del nivel general de control del usuario de la habilidad “Comunicación”
- las preguntas individuales (recuerde que para cada habilidad blanda/dura el cuestionario se compone de 25 preguntas) que se le hicieron al usuario
- La respuesta elegida por el usuario en relación a las 4 opciones disponibles
- las recomendaciones de entrenamiento generadas por la IA a partir de los recursos educativos puestos a disposición para cada elemento identificador de la habilidad “Comunicación”



El usuario, haciendo clic en cada recomendación proporcionada, podrá saber qué tipo de recurso le ha sido sugerido y evaluar a partir de la descripción del mismo si hacer clic o no en el enlace para acceder a la plataforma, al sitio o a la tienda para el uso relativo.



En cuanto al acceso de las PYMES que estarán implicadas en las actividades de prueba previstas por el WP4 “EXPERIMENTACIÓN DEL MODELO DE RECLAMACIÓN”, conviene precisar que cada organización, para poder utilizar las distintas funciones previstas por la plataforma “TaiLENT”, deberá haber solicitado y obtenido la aprobación para la creación de un área reservada dedicada a ellas, soportando los costes previstos para cubrir las funciones activadas.

En particular:

- para la creación del área reservada dedicada, el coste es de 100,00 € + IVA al mes o 900,00 € + IVA para la duración anual, con la relativa personalización en base al logotipo y otra información recibida del organismo de referencia, además de la activación de las funciones para:
  - la creación de Quizzes para heteroevaluaciones, con generación manual de preguntas y respuestas relacionadas para analizar competencias digitales, verdes, emprendedoras y soft/hard, contextualizadas según las necesidades específicas de la organización en términos de proceso, producto/servicio y mercado;
  - la gestión autónoma de un sistema de recomendaciones personalizado, para conectar los distintos materiales educativos y/o herramientas operativas propiedad de la organización al/los cuestionario/s, siguiendo los métodos operativos previstos por la plataforma;

- seguimiento de todos los usuarios autorizados a utilizar una o varias Autoevaluaciones previamente adquiridas por la organización, en base a la oferta comercial solicitada y recibida de CONFORM, suscrita bajo las condiciones de precio aplicadas, determinadas en función tanto del número de servicios solicitados y activados, como del número de participantes beneficiarios. La compra se considera realizada con la posterior generación de la clave cifrada que la organización deberá a su vez enviar a cada usuario.
- para utilizar las dos funciones avanzadas que hace uso del Generador de Quiz de IA, para:
  - **Creación de Autoevaluación de competencias profesionales** relativo a un perfil seleccionado de la plataforma de Clasificación Europea de Capacidades/Competencias, Cualificaciones y Ocupaciones (ESCO), con el fin de analizar las competencias de cada empleado según los estándares europeos.
  - **Creación de cuestionarios para heteroevaluaciones** con la generación automática de preguntas y respuestas relacionadas, para el análisis de habilidades digitales, verdes, emprendedoras y soft/hard, utilizando Inteligencia Artificial para contextualizarlas a las necesidades de la organización con base en la documentación (texto) cargada en el sistema (p.ej.: folletos informativos, circulares internas, fichas de productos/servicios, manuales y procedimientos operativos, etc.) siguiendo los métodos operativos provistos por la plataforma

La organización deberá suscribirse a la compra de uno de los siguientes paquetes de AI Token:

- 300.000 caracteres (unos 75.000 tokens): 6,00 € + IVA
- 500.000 caracteres (unos 150.000 tokens): 10,00 € + IVA
- 750.000 caracteres (aproximadamente 187.500 tokens): 15,00 € + IVA
- 1.000.000 de caracteres (unos 250.000 tokens): 20,00 € + IVA
- 1.250.000 caracteres (aproximadamente 312.500 tokens): 25,00 € + IVA
- 1.500.000 caracteres (unos 375.000 tokens): 30,00 € + IVA
- 1.750.000 caracteres (aproximadamente 437.500 tokens): 35,00 € + IVA
- 2.000.000 caracteres (aproximadamente 500.000 tokens): 40,00 € + IVA
- 2.250.000 caracteres (aproximadamente 562.500 tokens): 45,00 € + IVA
- 2.500.000 caracteres (unos 625.000 tokens): 50,00 € + IVA
- 3.000.000 de caracteres (unos 750.000 tokens): 55,00 € + IVA

Para las PYMES involucradas en la prueba del modelo CLAIM, en relación con las actividades previstas por el WP4, los costos informados anteriormente serán soportados por CONFORM, que activará para cada PYME indicada por los socios, en base a las indicaciones del proyecto, un área reservada para el uso de las diversas funciones, como se enumeran anteriormente. En particular, cada PYME podrá:

- Acceder al área reservada de forma gratuita durante la fase de prueba.
- utilizar la función basada en IA proporcionada en la plataforma, utilizando el paquete AI Token ofrecido gratuitamente por CONFORM, como se informa a continuación, para:
  - crear automáticamente autoevaluaciones profesionales vinculadas al perfil o perfiles seleccionados por la plataforma de Clasificación Europea de Capacidades, Competencias, Cualificaciones y Ocupaciones (ESCO),
  - comparar el CV del empleado y/o colaborador y/o participante en un proyecto financiado, subido a la plataforma en formato Europass, como archivo PDF no escaneado, con el perfil profesional seleccionado por la plataforma de Clasificación Europea de Capacidades/Competencias, Cualificaciones y Ocupaciones (ESCO). El sistema iniciará el análisis apoyado en IA generativa, extrayendo toda la información clave sobre tus habilidades, comparándolas con las requeridas por el perfil, generando un informe de evaluación detallado, con un resumen de la puntuación global obtenida y comentarios sobre las áreas de fortaleza y mejora.
  - realizar una entrevista sobre el “Esfera Profesional” del empleado y/o colaborador y/o participante, además del análisis del CV, con el objetivo de evaluar los conocimientos y

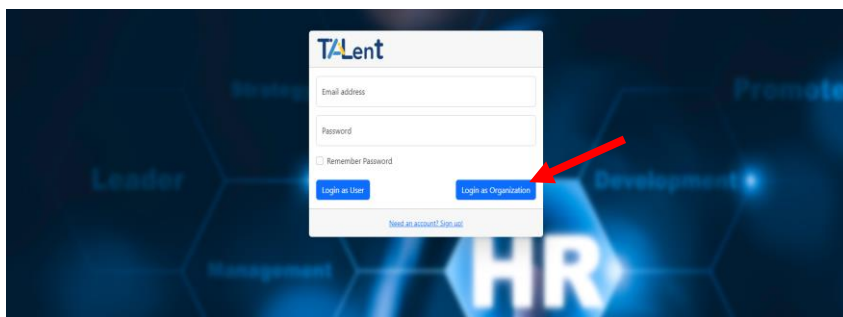
habilidades del usuario en comparación con los previstos por el perfil profesional seleccionado por la plataforma de Clasificación Europea de Habilidades/Competencias, Cualificaciones y Ocupaciones (ESCO) en la base de datos de Profesiones INAPP.

Al final de la entrevista realizada por un Avatar IA, se entrega un informe personalizado que incluye una evaluación en profundidad de las competencias, una puntuación de coherencia con el perfil profesional y sugerencias para mejorar las áreas críticas.

- utilizar las funciones para la creación de QUIZ de heteroevaluación con generación tanto manual como automática (AI Quiz Generator) de preguntas y respuestas relacionadas para analizar competencias digitales, verdes, emprendedoras y soft/hard skill, contextualizadas según las necesidades específicas de la organización en términos de proceso, producto/servicio y mercado, utilizando siempre el paquete AI Token ofrecido gratuitamente por CONFORM, como se informa a continuación
- gestionar de forma autónoma el sistema de recomendaciones, para conectar sus propios materiales didácticos y/o herramientas operativas al(los) cuestionario(s), siguiendo los métodos operativos previstos por la plataforma;
- realizar un seguimiento de todos los usuarios habilitados para utilizar las Autoevaluaciones proporcionadas para probar el Modelo en relación a las competencias digitales (DigComp), competencias verdes (GreenComp), competencias empresariales (EntreComp) y competencias relacionadas con las 6 soft/hard skills elegidas (Negociación, Comunicación, Colaboración, Orientación a objetivos, Gestión de proyectos y Gestión del tiempo), activando la clave cifrada generada por CONFORM que contiene el número de servicios solicitados y activados y el número de empleados implicados en la experimentación.
- utilizar el paquete puesto a disposición gratuitamente por CONFORM para las actividades de prueba previstas por el WP4, correspondiente a la solución de 500.000 caracteres (aproximadamente 150.000 Tokens), para la creación de Autoevaluaciones de competencias profesionales y Cuestionarios para la heteroevaluación de competencias digitales, verdes, empresariales y soft/hard.

Para acceder a su propia área reservada, una vez creada por CONFORM, en base a las condiciones pactadas, según lo informado anteriormente, cada organización deberá ingresar las credenciales que le hayan sido entregadas (usuario y contraseña).

Al ingresar las credenciales, la organización podrá acceder a su área reservada haciendo clic en el botón “Iniciar sesión como Organización”.



Una vez iniciada la sesión en la plataforma, el sistema muestra información relacionada con las áreas operativas activadas.

La organización puede así:

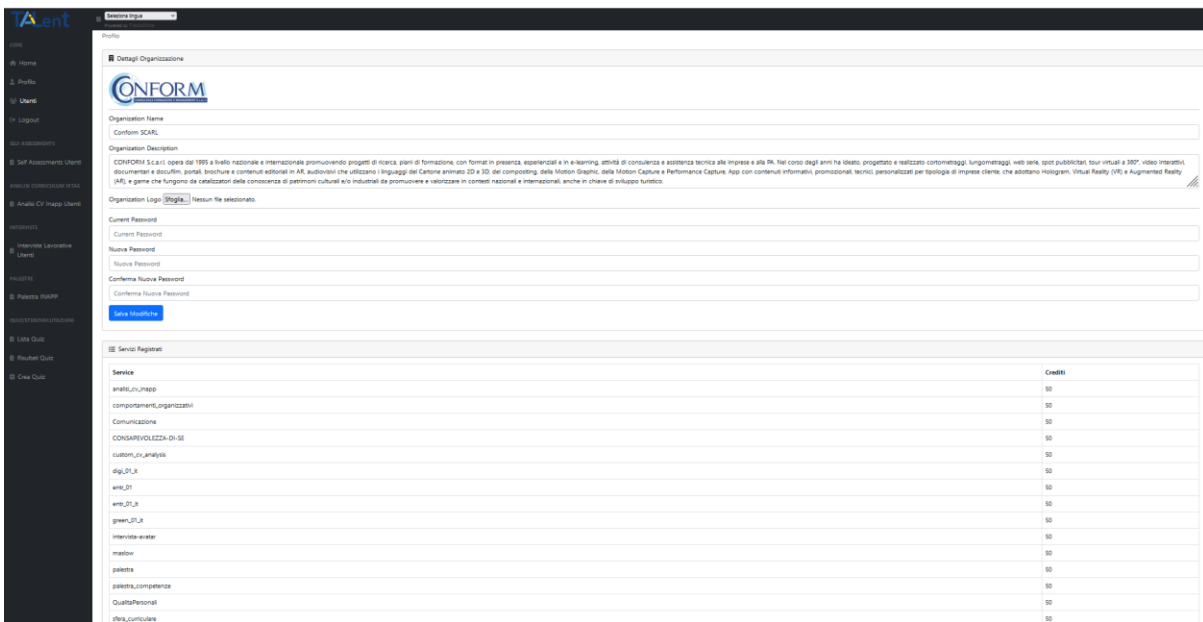
- consultar la información introducida y los servicios activados
- cambiar la contraseña creada por CONFORM durante la activación introduciendo la nueva contraseña en el campo correspondiente y procediendo a la relativa confirmación

La siguiente pantalla, activada por el sistema, muestra:

- el logotipo de la estructura, a la que se conectarán todos los beneficiarios finales que deberán utilizar el/los servicio(s) adquiridos y puestos a su disposición en la plataforma;

- información general sobre la organización;
- la función para cambiar y confirmar nueva “contraseña”
- la sección “Servicios” con el listado de servicios activados (Autoevaluación habilitada para uso de empleados, tal y como se incluye en la clave cifrada generada para cada organización)

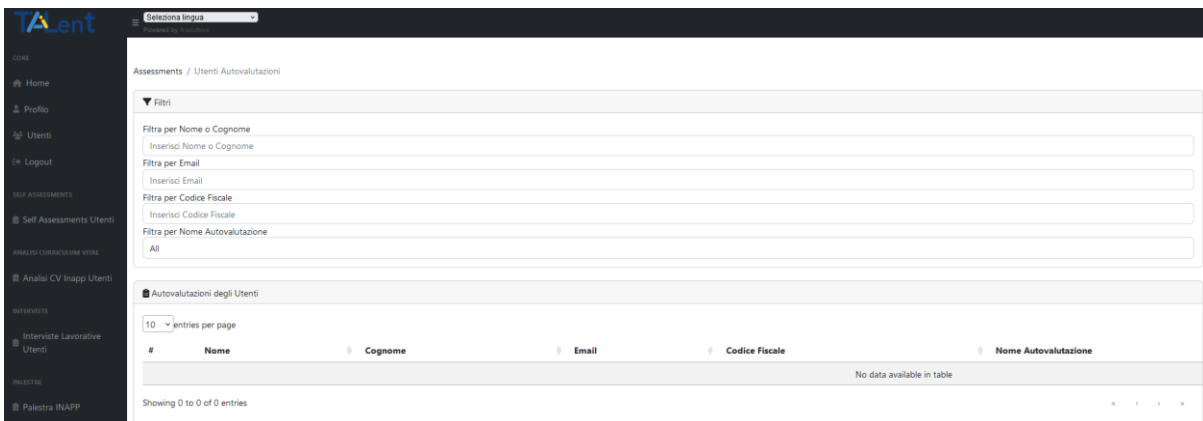
Cada organización, con el fin de permitir a los empleados y/o colaboradores y/o participantes en uno o más proyectos acceder al uso del/los servicio(s) adquirido(s) (u obtenidos gratuitamente mediante financiación subvencionada), deberá poner a disposición de los interesados, según los métodos que considere más adecuados, la "clave" cifrada recibida de CONFORM.



Cada usuario (empleado y/o colaborador y/o participante en uno o varios proyectos), una vez registrado y/o logueado en la plataforma, deberá activar la “clave” encriptada recibida de su organización de referencia.

La organización puede consultar los resultados obtenidos por sus empleados y/o colaboradores y/o participantes en uno o más proyectos con la administración de Autoevaluaciones, accediendo a la sección específica de la plataforma, donde el personal a cargo puede filtrar la búsqueda por:

- nombre y apellido,
- correo electrónico,
- Código de identificación fiscal
- autoevaluación realizada por sus usuarios



En la sección dedicada a la creación de Quizzes para evaluación externa, a través de los cuales medir y verificar el nivel de seguimiento de las competencias profesionales, digitales, verdes, emprendedoras y aquellas relacionadas con soft y hard skills específicas de los empleados y/o

colaboradores y/o participantes en uno o más proyectos, contextualizados a las características organizativas, productivas y distributivas específicas de la organización, el personal a cargo puede crear los cuestionarios generando de forma manual o automática (uso de la función AI Quiz Generator) las preguntas y las respuestas relacionadas, también basándose en la información contenida en documentos internos, como manuales, procedimientos, fichas técnicas, etc. Para generar el cuestionario, la organización deberá hacer clic en el botón “Quiz” del menú lateral.

Una vez creado el cuestionario insertando los datos necesarios para su generación en los campos correspondientes “Título” y “Descripción”, el personal experto de la organización puede acceder a la siguiente página para comenzar a crear el cuestionario:

- para ingresar manualmente preguntas y respuestas relacionadas
- o haciendo que la IA los genere a partir de la información ingresada.

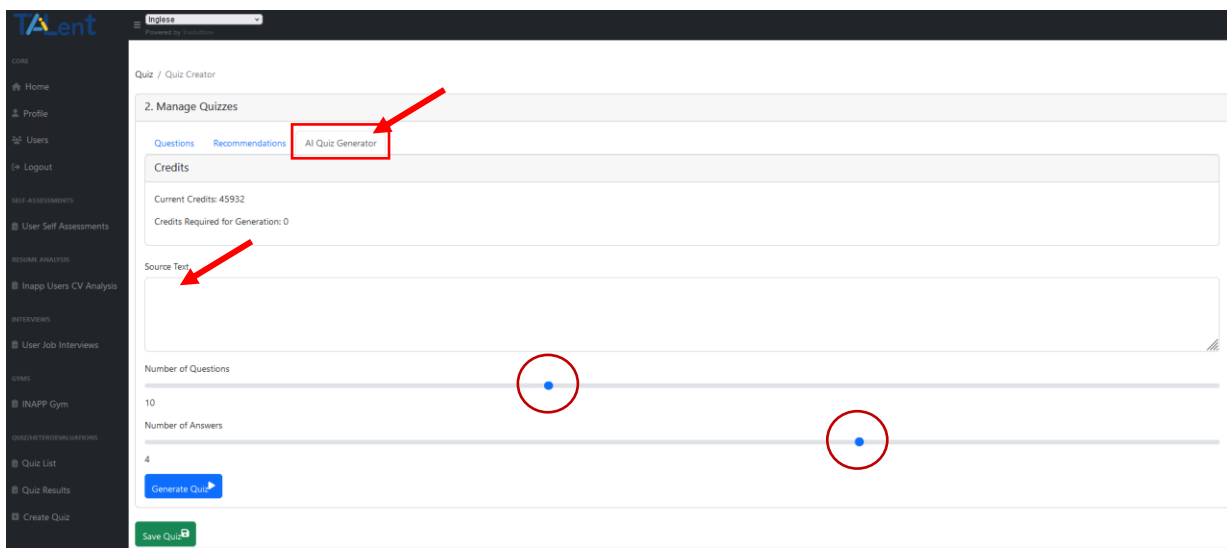
En el primer caso, deberás hacer clic en la pestaña “Preguntas” y proceder a insertar las preguntas y respuestas relacionadas.

El personal experto de la organización puede:

- Ingrese la pregunta en el campo “Título de la pregunta”
- Asigne un peso a cada pregunta ingresando el valor en el campo “Peso”.
- Establezca el tiempo máximo que tiene el usuario para responder, eligiendo una de las respuestas alternativas, ingresando el valor (en segundos) en el campo “Tiempo”
- Haga clic en el botón “Agregar respuesta” para agregar respuestas alternativas a cada pregunta
- Haga clic en el botón “Agregar pregunta” para agregar una nueva pregunta

Si, por el contrario, el personal experto de la organización pretende utilizar inteligencia artificial para generar el cuestionario, deberá hacer clic en la pestaña “Generador de cuestionarios con IA”.

Si, por el contrario, el personal experto de la organización pretende utilizar inteligencia artificial para generar el cuestionario, deberá hacer clic en la pestaña “Generador de cuestionarios con IA”.



Para poder generar el cuestionario utilizando la función “AI Quiz Generator”, la organización deberá adquirir en CONFORM uno de los paquetes de créditos disponibles, necesarios para poder generar las preguntas con IA, tal y como se especifica anteriormente.

Una vez adquirido uno de los paquetes ofertados (en el caso de la prueba CLAIM, el paquete se facilitará de forma gratuita a cada PYME para la que se active un área reservada en la plataforma) en las condiciones pactadas con CONFORM, con un número máximo de caracteres (TOKEN) utilizables, el personal experto deberá:

- Insertar en el campo “Fuente de Test” el texto extraído de toda la documentación (por ejemplo, circulares, descripciones de puestos, fichas de producto, procedimientos de trabajo, etc.), teniendo en cuenta el límite máximo de caracteres que se pueden utilizar en función del paquete adquirido.
- Elige el número de preguntas que debe crear la IA
- Elige el número de respuestas que la IA debe generar para cada pregunta que crees.

El personal experto de la organización, además de poder utilizar las funcionalidades de creación del cuestionario en las dos modalidades descritas anteriormente, puede utilizar el sistema de recomendaciones personalizadas que pone a disposición la plataforma para conectar sus propios materiales didácticos y/o informativos y cualquier herramienta operativa interna a las competencias individuales para garantizar una respuesta formativa no sólo dirigida, sino también personalizada a las necesidades específicas de la organización.

El personal experto a cargo puede:

- Introduzca el título de la documentación “recomendada”
- Insertar una descripción del material que se recomienda, proporcionando todos los detalles útiles para ayudar al usuario a comprender su importancia y su utilidad relativa en el lugar de trabajo para llenar cualquier vacío identificado con la administración del cuestionario de heteroevaluación.
- Insertar el enlace a la tienda donde se guarda el recurso recomendado y está disponible para su uso (por ejemplo, nube corporativa, plataforma de aprendizaje electrónico corporativa o de terceros, plataformas de streaming para ver contenidos de vídeo o escuchar podcasts, etc.)
- Indica el porcentaje de respuestas correctas que debe dar el usuario. Este porcentaje representa el punto de referencia para que el sistema active automáticamente la recomendación del material sugerido.

En cuanto a la creación automática de Autoevaluaciones profesionales en relación con el/los perfil(es) seleccionado(s) por la plataforma de Clasificación Europea de Habilidades/Competencias, Cualificaciones y Ocupaciones (ESCO), utilizando el paquete AI Token ofrecido gratuitamente por CONFIRM, el personal experto de la PYME deberá proceder de la siguiente manera:

- acceso a través de la función TaiLENT a la consulta de la plataforma de Clasificación Europea de Competencias, Cualificaciones y Ocupaciones (ESCO), que se puede consultar en el apartado “Empleo”, en la dirección [https://esco.ec.europa.eu/es/clasificacion/ocupacion\\_principal](https://esco.ec.europa.eu/es/clasificacion/ocupacion_principal),
- Realizar la búsqueda de perfil profesional siguiendo las diferentes opciones que pone a disposición la plataforma europea
- Accede a la sección dedicada al perfil seleccionado donde podrás consultar toda la información disponible sobre el perfil, sobre los conocimientos esenciales y opcionales, sobre las habilidades y competencias esenciales y opcionales.
- Si el perfil corresponde al que estás buscando, selecciona el enlace de la página en la sección “Estado del Concepto – URI del Concepto”.
- Inserte el enlace URI en la función correspondiente de la plataforma “TaiLENT” para iniciar la generación automática de preguntas y respuestas relacionadas, indicando el número de preguntas que desea que la IA genere en función de cada uno de los conocimientos, habilidades y competencias esenciales y opcionales. Por ejemplo: si el total de conocimientos, habilidades y competencias esenciales y opcionales es 20, dar indicación para generar n. 3 preguntas, el sistema producirá un cuestionario de 60 preguntas, estructurado con la generación de 3 preguntas para cada conocimiento, habilidad y competencia. El sistema generará automáticamente 4 respuestas alternativas para que el usuario elija para cada pregunta creada.

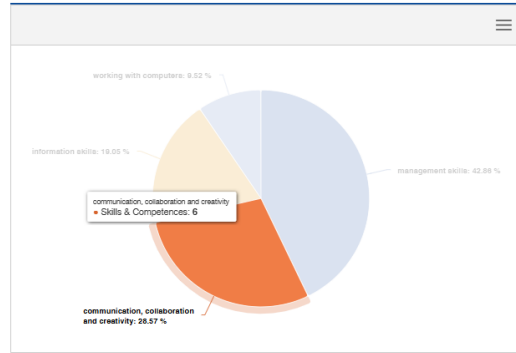
A continuación se muestran algunos ejemplos de apartados de la página de la plataforma de Clasificación Europea de Capacidades/Competencias, Cualificaciones y Ocupaciones (ESCO) relativos a la figura del E-business Manager:

The screenshot displays the ESCO website interface. At the top, there is a navigation bar with 'Home', 'About ESCO', 'Classification', 'Use ESCO', 'News & Events', and 'Get in touch'. Below this, a breadcrumb trail shows 'Home > The ESCO Classification > Occupations'. The main heading is 'Occupations', with a dropdown menu for 'Select an ESCO version' set to 'ESCO dataset - v1.2.0'. A search bar is present with the text 'Search occupations' and a search icon. A list of occupation categories is shown on the left, with '2431.10.2 - eBusiness manager' highlighted. The right-hand side of the page provides detailed information for the selected occupation, including its breadcrumb path, concept overview, code (2431.10.2), and a description. It also lists alternative labels, skills and competences, essential skills and competences, essential knowledge, optional skills and competences, and optional knowledge.

El enlace que se debe tomar para la generación automática de la Autoevaluación en la plataforma es el siguiente:

- 5 - Service and sales workers +
- 6 - Skilled agricultural, forestry and fishery workers +
- 7 - Craft and related trades workers +
- 8 - Plant and machine operators and assemblers +
- 9 - Elementary occupations +

### Skills & Competences



#### Concept status

#### Concept Uri

<http://data.europa.eu/esco/occupation/586fe133-1987-41f4-b89a-f39d4bc58e1e>

Una vez que el sistema haya generado la Autoevaluación, el personal a cargo podrá acceder al sistema de recomendaciones, utilizando la función específica que pone a disposición la plataforma “TaiLENT”, para personalizarla en relación a cada pregunta creada por la IA y por tanto para cada conocimiento y/o habilidad y/o competencia del perfil seleccionado.

Tomando como referencia el ejemplo del E-commerce Manager expuesto anteriormente, el personal podrá proceder a cargar la información utilizando la siguiente función:

Edit Recommendations
✕

**Category:** mercato TIC

Title	Description	Link	Min Threshold (0-100)	Max Threshold (0-100)	
delle specifiche TIC	ternazionali di standardizzazione.	on-ict-specifications	50	100	✕

[+ Add Recommendation](#)

**Category:** comunicazione elettronica

[+ Add Recommendation](#)

**Category:** creare modelli di processi aziendali

[+ Add Recommendation](#)

**Category:** pianificare la strategia pubblicitaria

[+ Add Recommendation](#)

**Category:** mobile marketing

[+ Add Recommendation](#)

**Category:** strategie di vendita

[+ Add Recommendation](#)

[Save Recommendations](#)

En relación a cada conocimiento y/o habilidad y/o competencia asociada a la(s) pregunta(s) generadas, al hacer clic en el botón “Añadir Recomendación” se abre el formulario para cargar el título y descripción del recurso educativo vinculado, el enlace al recurso y el rango mínimo máximo de activación de la recomendación.