



C.L.A.I.M

C.L.A.I.M.

Artificial Intelligence for Competences and Learning

Project Code: 2023-1-IT01-KA220-VET-000156965



Co-funded by
the European Union

Funded by the European Union. Views and opinions expressed are however those of the author(s) only and do not necessarily reflect those of the European Union or the European Education and Culture Executive Agency (EACEA). Neither the European Union nor EACEA can be held responsible for them.

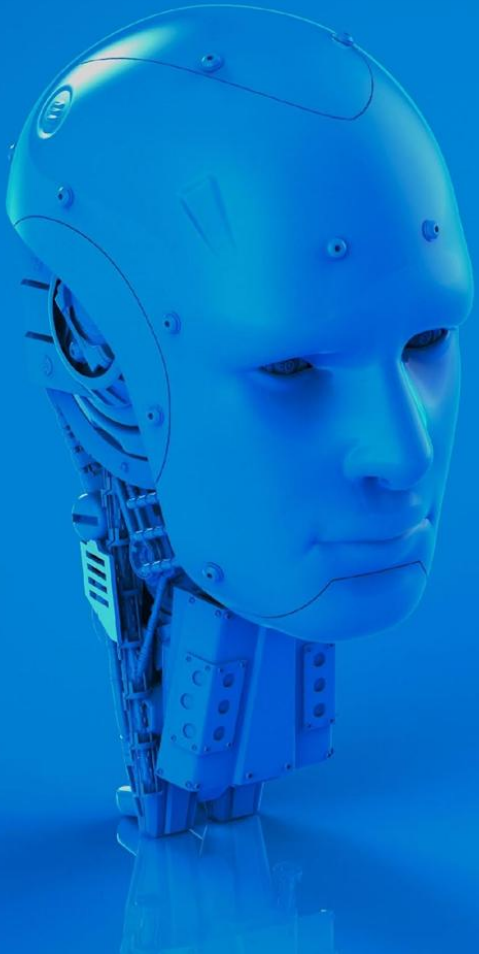


HELLENIC
AMERICAN
UNION



Research Centre For
The Global Economy
WORKING TOGETHER TO BUILD A STRONGER FUTURE





CLAIM

Raccomandazioni
politiche

Raccomandazioni politiche

Potenziare l'adozione dell'IA nelle Risorse Umane per migliorare la gestione dei talenti e l'allineamento delle competenze nelle PMI



Descrizione

Promuovere l'adozione diffusa e responsabile degli strumenti di intelligenza artificiale da parte del personale delle risorse umane nelle PMI, per favorire processi quali la diagnosi delle competenze, il reclutamento, l'identificazione dei bisogni formativi e la pianificazione strategica dei talenti.

Raccomandazioni **politiche**

Descrizione del problema e raccomandazione specifica per la riforma della politica

Le PMI si trovano spesso ad affrontare limitazioni strutturali all'interno dei loro dipartimenti delle risorse umane, come la mancanza di personale specializzato, il tempo limitato per l'analisi strategica, la difficoltà nell'identificazione dei divari di competenze e la scarsa capacità di anticipare i bisogni futuri.

Gli strumenti di intelligenza artificiale, come quelli sviluppati nell'ambito del progetto CLAIM, possono automatizzare le attività, fornire diagnosi affidabili, supportare il processo decisionale e facilitare la formazione personalizzata.

Tuttavia, l'adozione dell'IA nelle risorse umane rimane bassa a causa di:

- mancanza di formazione per il personale HR;
- assenza di quadri etici e di qualità;
- limitazioni finanziarie che ostacolano l'adozione tecnologica nelle PMI;
- debole integrazione tra PMI, enti di formazione professionale (VET) e sviluppatori di tecnologie.

Per realizzare pienamente il potenziale trasformativo dell'IA nella gestione dei talenti, è necessario un supporto politico più strutturato.

Categoria della PR (es. integrazione, formazione, supporto, microcredito/finanza, politiche per l'imprenditorialità)

Formazione + Supporto + Integrazione

Raccomandazioni specifiche per la riforma delle politiche:

Stabilire programmi di formazione sull'IA e di supporto nelle Risorse Umane, inclusi:

- Formazione obbligatoria e certificata sull'uso etico e pratico dell'IA per i professionisti delle risorse umane (ad es. diagnosi delle competenze, reclutamento e pianificazione della formazione).
- Cofinanziamento per le PMI che adottano strumenti di IA per la gestione dei talenti (licenze, implementazione e supporto tecnico).
- Creazione di standard etici e di qualità specifici per l'IA nelle risorse umane, inclusi audit semplificati adatti alle PMI.
- Partenariati tra PMI, enti di formazione professionale (VET) e fornitori di tecnologia per garantire che le diagnosi basate sull'IA alimentino programmi di formazione continua e di riqualificazione.

Fornire incentivi fiscali o sovvenzioni alle aziende che integrano l'intelligenza artificiale nelle proprie strategie di sviluppo delle competenze.

Raccomandazioni politiche

Livello di applicabilità: Micro – Meso – Macro

Questo riguarda il rafforzamento delle capacità del personale delle Risorse Umane, il supporto finanziario e operativo alle PMI e l'integrazione dell'IA nei processi HR e nei sistemi di formazione regionali/nazionali.

Micro: Adozione dell'IA all'interno dei processi HR interni nelle PMI.

Meso: Collaborazione tra PMI, fornitori di IFP e fornitori di tecnologie.

Macro: Riforme normative, quadri etici e programmi di supporto per la digitalizzazione dei talenti.



Tempistiche (azioni a breve termine / azioni a medio termine / azioni a lungo termine)

Azioni a breve termine (1–2 anni):

- Avviare moduli di formazione di base sull'IA per il personale delle Risorse Umane.
- Introdurre incentivi finanziari iniziali per incoraggiare le PMI ad adottare sistemi di diagnosi delle competenze basati sull'IA.

Azioni a medio termine (3–5 anni):

- Integrare sistematicamente l'IA nelle strategie regionali e nazionali per l'occupazione e la formazione.
- Stabilire standard etici e meccanismi di controllo.
- Sviluppare partenariati tra PMI e IFP

Azioni a lungo termine (oltre 5 anni):

- Normalizzare l'uso dell'intelligenza artificiale come strumento strategico per le risorse umane.
- Favorire l'ampia adozione di sistemi predittivi di diagnosi delle competenze per la pianificazione della forza lavoro.
- Valuta l'impatto sulla produttività, sull'occupabilità e sulla riduzione del divario di competenze.

Raccomandazioni **politiche**

Implementazione degli attori

- Governi nazionali e regionali (Ministeri del Lavoro, dell'Istruzione e dell'Industria).
- Gli enti di Istruzione e Formazione Professionale (VET) erogano formazione certificata.
- Le associazioni imprenditoriali e le camere di commercio promuovono e facilitano l'adozione.
- Sviluppatori di tecnologie e fornitori di soluzioni di intelligenza artificiale, inclusi i partner di CLAIM.
- Gli organi di supervisione e regolamentazione garantiscono il rispetto degli standard etici e la protezione dei dati.

Paese specific

Tutti i Paesi del Consorzio (Italia, Spagna, Slovenia, Polonia, Grecia e Bulgaria).





C.L.A.I.M

Artificial Intelligence for Competences and Learning



Co-funded by
the European Union

Funded by the European Union. Views and opinions expressed are however those of the author(s) only and do not necessarily reflect those of the European Union or the European Education and Culture Executive Agency (EACEA). Neither the European Union nor EACEA can be held responsible for them.



HELLENIC
AMERICAN
UNION



Research Centre For
The Global Economy
WORKING TOGETHER TO BUILD A STRONGER FUTURE

